



Rapport d'activité

2023



agf

Association
Générale des
Familles
du Bas-Rhin

RECONNUE D'UTILITÉ PUBLIQUE

www.agf67.fr

Sommaire

1. Présentation de l'AGF	p.4-7
LES MEMBRES -----	p.5
LES BÉNÉVOLES -----	p.6
LES SALARIÉS -----	p.6-7
LES PARTENAIRES -----	p.7
2. Co-construire des réponses de proximité et assurer la pérennité de l'association	p.8-25
LES ACTIVITÉS ASSOCIATIVES -----	p.9
LES SECTIONS DE L'AGF -----	p.9-12
LES ESPACES DE VIE SOCIALE (EVS) -----	p.13-17
LES CENTRES SOCIAUX ET FAMILIAUX -----	p.18-23
OFFRES PETITE ENFANCE ET ENFANCE -----	p.24-25
OFFRES DE LOISIRS DES CSF ET DE LA FERME -----	p.25
3. Prévenir les fragilités, crises et ruptures familiales	p.26
SOUTIEN ET ACCOMPAGNEMENT DES PARENTS -----	p.26
ACCOMPAGNEMENT DES CRISES ET RUPTURES FAMILIALES - PRÉVENTION DES CONFLITS INTRAFAMILIAUX -----	p.27-30
VISITES MÉDIATISÉES -----	p.31
ACCOMPAGNEMENT ET SOUTIEN ADMINISTRATIF -----	p.32-33
4. Prendre en compte le vieillissement de la population	p.34-35
ACTIVITÉS SÉNIORS -----	p.34
LES SÉNIORS DANS LES CENTRES SOCIAUX ET FAMILIAUX DE L'AGF -----	p.34
MÉDIATION ANIMALE DANS LES EHPAD -----	p.34
VIVRE AVEC LE GRAND ÂGE ET AINDANTS FAMILIAUX -----	p.35
5. Promouvoir le développement durable et l'ESS	p.36-38
LA FERME ÉDUCATIVE -----	p.36-37
ACTIONS DE SOLIDARITÉ -----	p.37
LE DÉVELOPPEMENT DURABLE AU QUOTIDIEN -----	p.38
6. Poursuivre l'amélioration continue de la qualité	p.39-40
L'ORGANISME DE FORMATION -----	p.39
LA DÉMARCHE QUALITÉ DU PÔLE ENFANCE ET JEUNESSE -----	p.40

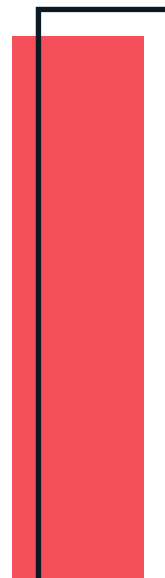
7. Développer la participation de l'AGF au débat public – Agir pour la politique familiale	p.41
REPRÉSENTATION DES FAMILLES AUPRÈS DES INSTANCES LOCALES ET NATIONALES – – – – –	p.41
ACTIONS AUPRÈS DES POUVOIRS PUBLICS – MISE EN DÉBAT – – – – –	p.41
8. Renforcer la communication interne et externe	p.42
COMMUNICATION INTERNE – – – – –	p.42
COMMUNICATION EXTERNE – – – – –	p.42-43
9. Grands chantiers 2023	p.44
PROJET ASSOCIATIF – – – – –	p.44
STRATÉGIE DE DÉVELOPPEMENT MÉCÉNAT – – – – –	p.44
10. Compte de résultat	p.45-47
ÉVOLUTION DES DÉPENSES – – – – –	p.46
ÉVOLUTION DES RECETTES – – – – –	p.46
ACTIF – – – – –	p.47
PASSIF – – – – –	p.47

Préambule

Les dernières années ont été particulièrement difficiles en raison de la pandémie, qui a affecté non seulement nos activités, mais aussi nos relations avec nos adhérents et bénévoles. L'année 2023 a également apporté son lot de défis avec le retour de la guerre en Europe, ainsi que les crises financières, énergétiques et climatiques. Ces situations ont impacté les foyers et la vie associative.

Cependant, le rapport d'activité de l'association pour 2023 est plutôt positif, avec une augmentation du nombre d'adhérents, le retour et le renouvellement des bénévoles, ainsi qu'une reprise significative des activités. Toutes ces crises nous poussent à réfléchir, à nous adapter et à nous transformer. Affronter les défis sociaux et les crises successives nécessite de rester fidèles aux valeurs qui nous animent, afin de mener à bien nos missions au service des familles.

Dans ce contexte, l'Association Générale des Familles du Bas-Rhin a fait le bilan de son projet associatif et a organisé, tout au long de l'année, des échanges et des réflexions avec un large public pour élaborer le nouveau projet associatif pour 2024-2028.



1. Présentation de l'AGF

L'AGF AUX CÔTÉS DES FAMILLES À TOUT ÂGE ET À TOUT MOMENT DE LA VIE

Les grands principes de l'AGF

Une association généraliste

Ni modèle de famille,
ni famille modèle

Écoute, soutien et accompagnement au cœur de nos actions

Proximité et accessibilité

Complémentarité des bénévoles et des salariés

L'Association Générale des Familles du Bas-Rhin (AGF), créée en 1946, est une association familiale départementale qui place la famille au cœur de ses actions, ce qui l'amène à s'intéresser à un grand nombre de questions, thèmes et réponses à apporter aux besoins et difficultés des familles.

L'AGF se définit comme une porte d'entrée sur les diverses questions familiales, qui ouvre un partenariat avec des services spécialisés dès lors qu'elles appellent des réponses spécifiques. Pour ces raisons, l'association

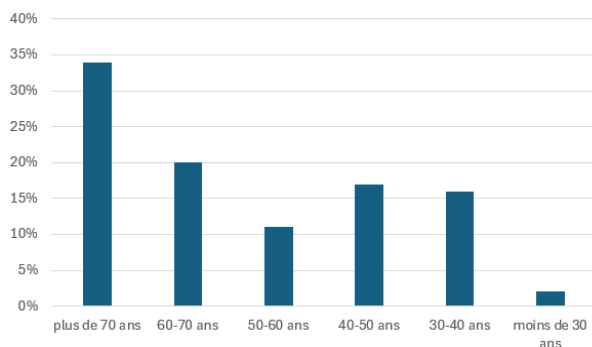
dispose de compétences dans de multiples domaines.

Reconnue mission d'utilité publique, l'AGF s'est donnée comme objectif de défendre les intérêts des familles avec l'idée que la meilleure défense est de permettre à chacun d'assumer ses responsabilités.

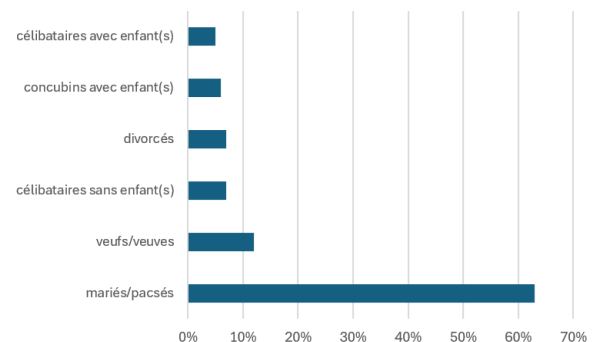
Grâce à son maillage et son ancrage territorial, l'AGF intervient au plus près des familles sur l'ensemble du département du Bas-Rhin.

LES MEMBRES

6 232 familles membres



La situation de nos membres



LES BÉNÉVOLES

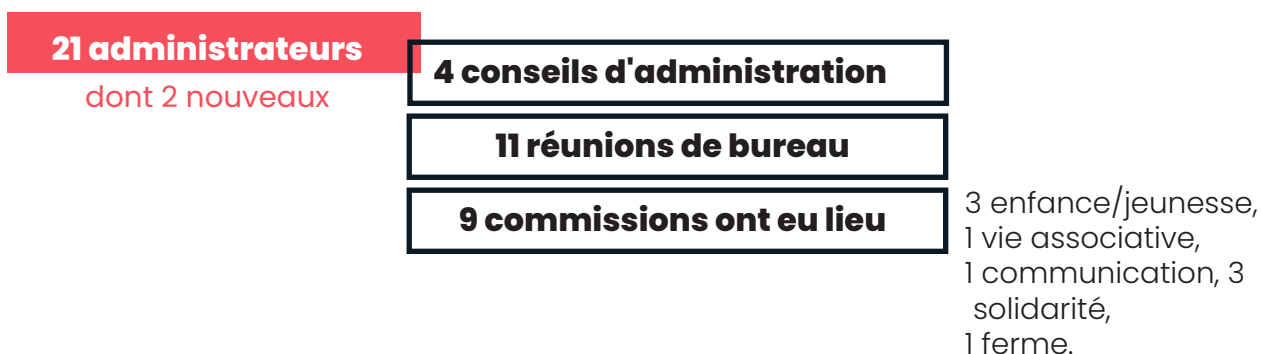
Défini comme un engagement entièrement basé sur le volontariat, le bénévolat est une ressource importante pour l'association, notamment via la mise en œuvre des activités sur le territoire. La multiplicité des actions de l'AGF, fait que chaque bénévole peut s'investir selon ses centres d'intérêts, son lieu géographique et ses disponibilités.

Depuis la création de l'AGF, le bénévolat est la pierre angulaire de l'identité ainsi que du dynamisme associatif.



95 % des bénévoles sont impliqués sur le terrain via les sections, les Espaces de Vie Sociale (EVS) et les Centres Sociaux et Familiaux (CSF).

ADMINISTRATEURS



NOS ENGAGEMENTS POUR NOS BÉNÉVOLES

Les bénévoles consacrent de leur temps personnel pour accompagner les familles et soutenir l'association dans la réalisation et la mise en œuvre de projets et activités. Il est donc primordial d'accompagner au mieux les bénévoles et de pouvoir reconnaître et mettre en lumière leur engagement au quotidien auprès des familles.

L'engagement bénévole est précieux pour l'association. Les projets voient le jour dans une démarche de co-construction salariés/bénévoles.

Afin d'accompagner et de valoriser cet engagement, l'AGF s'engage à :

- accueillir tout type de bénévolat ;
- reconnaître les bénévoles et leur engagement ;
- valoriser les missions et les compétences des bénévoles ;
- soutenir les initiatives des bénévoles ;
- accompagner les bénévoles dans leurs parcours et engagements (formations collectives ou individuelles) ;
- organiser des temps de rencontre et d'échanges ;
- soutenir administrativement et techniquement les bénévoles (mise à disposition d'outils, de base de données, etc.).

LES SALARIÉS





JOURNÉE DES SALARIÉS À RHINAU

Une journée « salariés » a été organisée à la ferme éducative de Rhinau le 15 mai 2023. Salariés du siège, des antennes, des CSF et de la ferme se sont réunis afin de partager des moments conviviaux. Cette journée a commencé dans une ambiance chaleureuse par le partage d'un petit-déjeuner, moment propice aux échanges. Ensuite, les participants se sont répartis en groupes pour exprimer leur vision de l'association. Chacun a pu partager ses idées, ses valeurs et sa passion pour le travail accompli au sein de l'AGF. Ces réflexions ont renforcé la cohésion en tant qu'équipe et ont rappelé l'importance des missions : être la porte d'entrée sur les diverses questions familiales et accompagner les familles sur plusieurs plans (éducatif, social, familial, conflits intrafamiliaux, ruptures de liens, consommation, éducation et environnement).

DÉPART DE LA DIRECTRICE GÉNÉRALE

L'année 2023 aura aussi été marquée par le départ de la directrice générale de l'AGF. Après 11 années passées au sein de l'AGF dont 5 en tant que directrice générale, Audrey SCHANDENE a quitté ses fonctions le 19/10/2023 pour un nouveau projet professionnel. Sa passion, son engagement au service des familles ne seront pas oubliés.



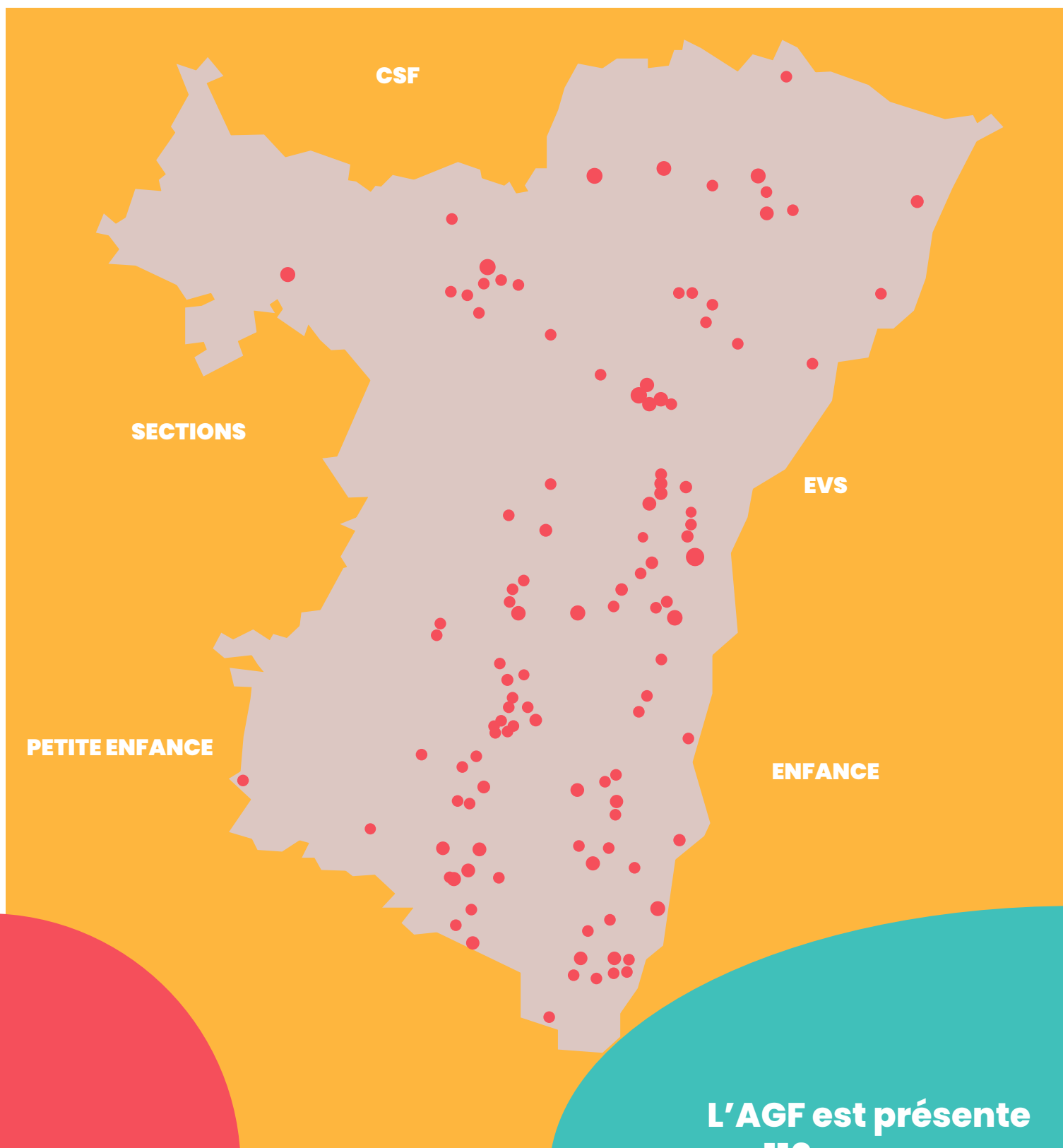
LES PARTENAIRES

Poursuite de l'ouverture à travers le développement des partenariats

- nationaux: Familles de France ;
- régionaux : Région Grand Est, ARIENA, Chambre de consommation d'Alsace et du Grand Est ;
- départementaux : UDAF, CAF, Fédération des CSC, CIDFF, CEA, Adapei Papillons Blancs ;
- locaux : collectivités, CSC de la Meinau, associations locales, SMICTOM.



2. CO-CONSTRUIRE DES RÉPONSES DE PROXIMITÉ AVEC LES FAMILLES – ASSURER LA PÉRENNITÉ ET LA PROXIMITÉ DE L'ASSOCIATION



**L'AGF est présente
sur 110 communes,
toutes activités
confondues**

LES ACTIVITÉS ASSOCIATIVES

L'AGF propose une offre de proximité via les sections, les EVS et les CSF pour se rencontrer, partager et s'épanouir sur 63 communes.

Ces activités sont gérées en grande partie par des bénévoles (hormis les CSF). Les bénévoles sont accompagnés par des référents associatifs ou des animateurs de développement local de l'AGF.

- 1 directeur
- 4 référents associatifs
 - 2 animateurs de développement local
 - 387 bénévoles

63 communes

45 sections

14 EVS

3 CSF

115
activités
parentalité

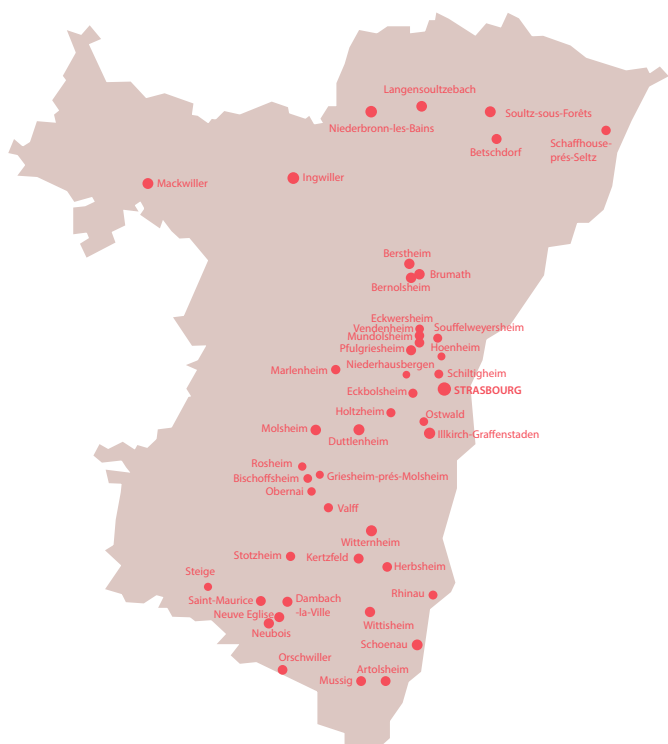
5 041
participants

28 767 heures
de bénévolat

342
activités
de loisirs

13 600
participants

LES SECTIONS DE L'AGF



Les sections ont chacune leur identité, leurs activités. Elles répondent à une attente des familles/habitants et se construisent à partir de leurs idées, projets et initiatives. Elles sont portées, animées par des bénévoles et peuvent avoir des salariés selon les activités qu'elles proposent (gym, yoga, etc.).

Juridiquement rattachées à l'AGF, les sections sont autonomes dans leur fonctionnement tant du point de vue administratif, financier que dans leur organisation et les activités qu'elles développent.

Pour mener à bien leurs actions, les sections bénéficient d'un accompagnement par une équipe de référents associatifs du siège de l'AGF.

Secteur nord

Bernolsheim

6 activités
61 membres
2 bénévoles

Berstheim

4 activités
37 membres
5 bénévoles

Betschdorf

3 activités
74 membres
4 bénévoles

Brumath

2 activités
36 membres
3 bénévoles

Ingwiller

1 activité
36 membres
1 bénévole

Langensoultzbach

2 activités
55 membres
2 bénévoles

Mackwiller

2 bénévoles

Niederbronn-les-Bains

1 activité
48 membres
4 bénévoles

Pfulgriesheim

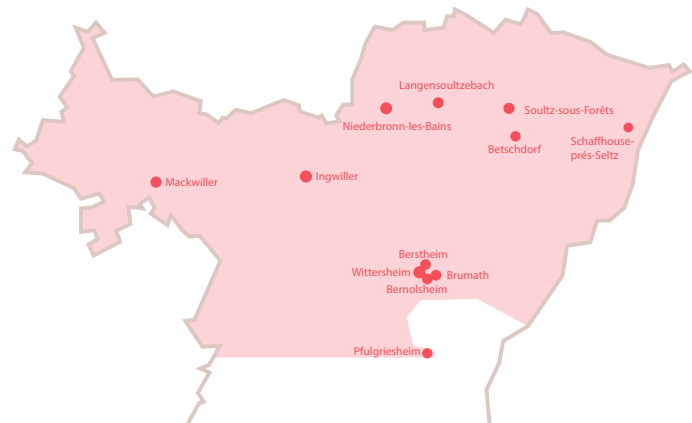
1 activité
4 membres
1 bénévole

Soultz-sous-Forêts

1 activité
11 membres
1 bénévole

Schaffhouse-près-Seltz

1 activité
7 membres
1 bénévole



Duttlenheim

2 activités
17 membres
4 bénévoles

Eckbolsheim

3 activités
44 membres
2 bénévoles

Eckwersheim

2 activités
72 membres
6 bénévoles

Hoenheim

1 activité
15 membres
3 bénévoles

Holtzheim

1 activité
15 membres
3 bénévoles

Illkirch - Graffenstaden

6 activités
170 membres
3 bénévoles

Marlenheim

3 activités
92 membres
8 bénévoles

Molsheim

5 activités
58 membres
2 bénévoles

Mundolsheim

3 activités
48 membres
4 bénévoles

Niederhausbergen

1 activité
11 membres
2 bénévoles

Ostwald

9 activités
274 membres
12 bénévoles

Schiltigheim

1 activité
20 membres
2 bénévoles

Souffelweyersheim

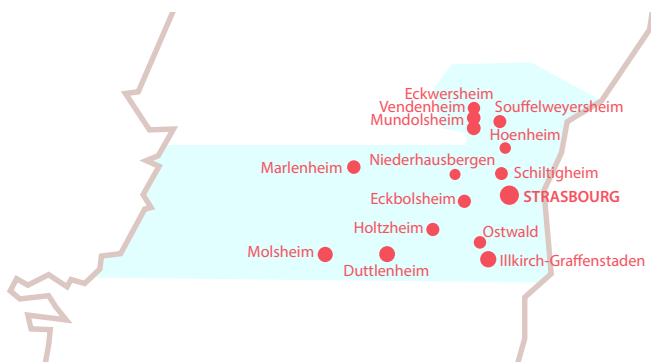
2 activités
170 membres
7 bénévoles

Strasbourg + Club loisirs amitié

45 activités
324 membres
47 bénévoles

Vendenheim

21 activités
398 membres
14 bénévoles



Secteur centre

Artolsheim

4 activités
53 membres
28 bénévoles

Bischoffsheim

2 activités
72 membres
6 bénévoles

Dambach-la-Ville

3 activités
47 membres
6 bénévoles

Griesheim-prés-Molsheim

3 activités
89 membres
3 bénévoles

Herbsheim

8 activités
130 membres
15 bénévoles

Kertzfeld

17 activités
49 membres
8 bénévoles

Mussig

3 activités
21 membres
5 bénévoles

Neubois

2 activités
21 membres
1 bénévole

Neuve-Eglise

4 activités
34 membres
12 bénévoles

Obernai

4 activités
52 membres
3 bénévoles

Orschwiller

1 activité
21 membres
2 bénévoles

Rhinau

1 activité
57 membres
1 bénévole

Rosheim

4 activités
168 membres
8 bénévoles

Saint-Maurice

1 activité
19 membres
1 bénévole

Schoenau

1 activité
19 membres
1 bénévole

Steige

2 activités
40 membres
4 bénévoles

Stotzheim

1 activité
11 membres
2 bénévoles

Valff

2 activités
44 membres
2 bénévoles

Witternheim

1 activité
10 membres
10 bénévoles

Wittisheim

3 activités
60 membres
5 bénévoles



TEMPS FORTS DES SECTIONS

Brumath

- Danse pour tous
- Fête des cœurs



Duttlenheim

- Fête de Noël



Herbsheim

- Octobre rose
- Carnaval des enfants
- Soirée des lumières
- Fête des jumelages
- Fête de la musique



Kertzfeld

- Défilé carnaval
- Vide grenier
- Veillée des étoiles
- Journée portes ouvertes
- Stand Halloween



Mundolsheim

- Participation au Festi'forum des associations et entreprises
- Actions au sein de l'ICANS –Création de "Sac Redon" pour soulager les femmes qui ont un cancer.



Mussig

- Participation à la fête du céleri
- Circuit visites historiques, livret patrimoine,
- Exposition dans le village

Saasenheim

- Marché aux puces

Niederbronn-les-Bains

- Nuit du Feu
- Festival de l'Artisanat

Vendenheim

- Bourse aux vêtements et jouets
- Exposition peintures à l'huile
- Bistrot Fédinois
- Fête de la patate



LES ESPACES DE VIE SOCIALE (EVS)

Les EVS sont des structures d'animation de la vie sociale qui ont pour vocation de renforcer les liens sociaux et les solidarités, en développant à partir d'initiatives locales, des services et des activités à finalités sociales et éducatives.

BARR

TEMPS FORTS



34 pers.

250 pers.

11 activités
37 temps parentalité
7 adhérents
586 participants
6 bénévoles

Le C.L.A.S. (Contrat Local d'Accompagnement à la Solidarité) :

- 20 enfants accompagnés
- Projet autour de la multiculturalité
- Projet autour de l'écriture, la composition et l'enregistrement d'une chanson
- Sortie parents/enfants
- Goûter de fin d'année

8 activités
23 temps parentalité
53 adhérents
370 participants
8 bénévoles

LE C.L.A.S. :

- 10 enfants accompagnés
- 7 bénévoles
- Un partenariat fort avec les écoles

EBERSHEIM

TEMPS FORTS



Ateliers en partenariat avec la bibliothèque



Atelier fêtes calendaires

GEISPOLSHEIM

TEMPS FORTS

- Journée des associations
- Fête de rentrée
- Fête de Noël



11 activités
243 adhérents
48 bénévoles



17 activités
36 temps parentalité
247 adhérents
746 participants
52 bénévoles



HAGUENAU

TEMPS FORTS

- Salon des séniors
- Festival des houblons
- Haguenau chante
- Rentrée des associations
- Vide greniers

HATTEN

TEMPS FORTS

- Fête de la Famille
- Organisation d'un jeu de piste pour la Fête de l'Association "Fruits et Légumes"
- Organisation des "Nuits de la lecture" avec la bibliothèque de Hatten



2 activités
13 temps parentalité
50 adhérents
300 participants
3 bénévoles



KINTZHEIM

16 activités
15 temps parentalité
120 adhérents
159 participants
12 bénévoles

TEMPS FORTS

- Carnaval
- Chasse aux œufs
- Fête du Village

Section AGF KINTZHEIM

Lecture de
contes

avec Marie, journaliste et comédienne

Découvrir ou redécouvrir le conte et entrer dans sa ronde par l'écoute active

spécial séniors

Les jours suivants
de 15h à 16h :

LUNDI 27 FÉVRIER VENDREDI 11 MARS
LUNDI 5 MARS JEUDI 13 AVRIL
JEUDI 16 MARS JEUDI 20 AVRIL
LUNDI 20 MARS

À la MASA (Le Hattenberg)
Rue Judeplad
À KINTZHEIM

GRATUIT - SUR INSCRIPTION - PLACES LIMITÉES

Renseignements et inscriptions :
Mairie de Kintzheim
03 87 48 61 73



MERCKWILLER

TEMPS FORTS

Atelier parents-enfants

SORTIE NATURE
EN FAMILLE

30 septembre 2023
de 9h30 à 12h

avec Lucie THILLAO, animatrice nature à la Maison de la Nature du Delta de la Saône et de l'Alsace Bossue

RDV au parking de la mairie - Entrée libre

Renseignements et inscriptions :
Mairie de Merckwiller
03 83 79 22 43



Merkwiller-Pechelbronn

Cours
d'**Anglais** (pour adultes)

LES LUNDIS
DE 17H30 À 18H30 (DÉBUTANTS)
DE 18H45 À 19H45 (INTERMÉDIAIRES)

Avec Gabrielle CLAUSSÉ, Speakeasy

École primaire de Merckwiller-Pechelbronn,
1 rue de l'école
67250 Merckwiller-Pechelbronn

Contact :
Fabienne WACKER
03 87 63 85 03



6 activités
36 temps parentalité
23 adhérents
8 bénévoles

MOMMENHEIM

TEMPS FORTS

- Carnaval
- Animations de rue
- Marché aux puces
- Sentier de Noël

15 activités
10 temps parentalité
200 adhérents
750 participants
15 bénévoles



SAASENHEIM

TEMPS FORTS

- Marché aux puces
- Tournée du St. Nicolas
- Tenue du bistrot des associations
- Collecte de boîtes de Noël
- Randonnée familiale



10 activités
68 adhérents
126 participants
20 à 70 bénévoles

SCHERWILLER

TEMPS FORTS

3 activités
47 adhérents
52 participants
3 bénévoles

PROGRAMME D'ACTIVITÉS
ANNÉE 2022 - 2023

À SCHERWILLER

GYM DE MANTIFLEX EN FORME
les lundis de 14h30 à 15h30
ou de 19h30 à 20h30
1^{er} espace le 30/09/22

LOISIRS CRÉATIFS
les mardis de 14h à 14h20
les jeudis de 20h à 22h

GYM ADAPTÉE SÉNIORS
les lundis de 15h45 à 16h45
du 12/09 au 12/12/22
Gratuit

Salle Alphonse Haag

Tout au long de l'année, des activités petite enfance et de soutien à la parentalité vous seront proposées.

Appel à bénévoles

Si vous avez des idées ou des envies d'activités, n'hésitez pas à rejoindre notre équipe de bénévoles !

Contacts :
Monique Barthel : 03 88 92 12 17 - 06 78 22 79 06
embarthel@mevadis.fr
Chantal Kleinblaus : 09 53 64 77 88
chantal.kleinblaus@free.fr

CF67 PARENTS agf

- Conférence "ados"
- Forum des associations

WESTHOUSE

TEMPS FORTS

- Marché du printemps
- Soirée Halloween
- Collecte de bouchons



87 activités
33 temps parentalité
35 adhérents
443 participants
10 bénévoles

TEMPS FORTS

**8 activités
80 adhérents
3 bénévoles**

Atelier parents-enfants

Bricolage

25 octobre 2023 sur le thème Halloween
13 décembre 2023 sur le thème Noël

De 9h à 11h : atelier « pitchounes » (0-5 ans)
 De 14h à 16h : atelier « culottes courtes » (6-11 ans)

Salle du Millénum - Rue Strieth
 67500 Weitbruch
 Entrée libre - Inscription obligatoire - Places limitées

Renseignements et inscriptions : Aurélie Amato-Gayer 06 27 20 07 62 tandemames@gmail.com

Logos: PARENTS ALSACE, agf, etc.

Atelier parents-enfants

Enfants de 15 mois à 8 ans

Éveil musical

Thème : le printemps
 AVEC PHILIPPE KLEIN, MUSICIEN INTERVENANT

Mercredi 15 mars 2023
 de 9h30 à 10h15

AU PROGRAMME :
 CHANT
 CHANSONS À GESTES
 ÉCOUTE MUSICALE
 EXPLORATION SONORE
 MOTRICITÉ / DANSE

Multi-accueil Les Petites Abeilles
 102 A RUE PRINCIPALE
À WEITBRUCH

GRATUIT - SUR INSCRIPTION - PLACES LIMITÉES

RENSSEIGNEMENTS ET INSCRIPTIONS : 03 88 05 77 95 pe.weitbruch@agf67.fr

Logos: PARENTS ALSACE, agf, etc.

WISSEMBOURG

TEMPS FORTS

- Journée des familles
- Semaine mondiale de l'allaitement
- Conférences
- Festival d'animation
- Rentrée des associations



info
allaitemment

quand ?
jeudi 26 janvier 2023
de 9h30 à 11h
animé par
Valérie HASSDENTEUFEL
 consultante en lactation

où ?
 à la **NEF**
 (Relais Culturel)
 6 rue des Ecoles à **Wissembourg**

contact
 Florence Gaucher : 0647 66 40 66
 f.gaucher@agf67.fr

inscription obligatoire

Logos: PARENTS ALSACE, agf, etc.

**28 activités
141 temps parentalité
120 adhérents
2 733 participants
12 bénévoles**



LES CENTRES SOCIAUX ET FAMILIAUX

CENTRE SOCIAL ET FAMILIAL – BENFELD

LE CSF EN CHIFFRES

- 466 familles membres
- 1 230 participants
- 45 bénévoles
- 5 575 heures de bénévolat



LES ACTUS

- Un nouveau président
- Renouvellement du projet social



LES TEMPS FORTS

- Apéro de rentrée
- Actions de proximité à Erstein
- ALSH été à Herbsheim et Erstein (137 enfants et 133 familles)
- Participation à la fête du sport et à la rentrée des associations
- Bourses aux vêtements

Soutien à la parentalité

- Parents en confiance
- Parents en devenir
- Cafés parents
- Rencontres thématiques, visios
- Séjour de proximité
- Séjour vacances

896 participants
461 familles

Activités enfants

- Ecriture créative
- Dessin
- Théâtre enfants
- Théâtre ados

128 Participants

Activités enfants et adultes

- Art Floral
- Dessin
- Mosaïque
- Libre création
- Jardinage
- Sophrologie
- Balades/randonnées (55 participants en moyenne)

47 participants
(hors balades et sorties)

Activités séniors

- Bridge
- Gymnastique douce
- Bien-être
- Cafés discussions
- Sorties récréatives et culturelles
- Nutrition
- Prévention routière
- Thé dansant

106 participants

Accompagnement des personnes en difficultés

- P.A.S.S. contre le surendettement
- Conseil Conjugal
- Médiation familiale
- Permanence juridique
- Permanence numérique

53
bénéficiaires

22 enfants accompagnés

10 familles

Le C.L.A.S.

- 4 bénévoles
- Projet culturel autour de 4 thématiques: les animaux, la musique, l'environnement, l'alimentation
- Partenariat avec la médiathèque, la ferme AGF, l'association balade, le SMITCOM
- 3 sorties familiales

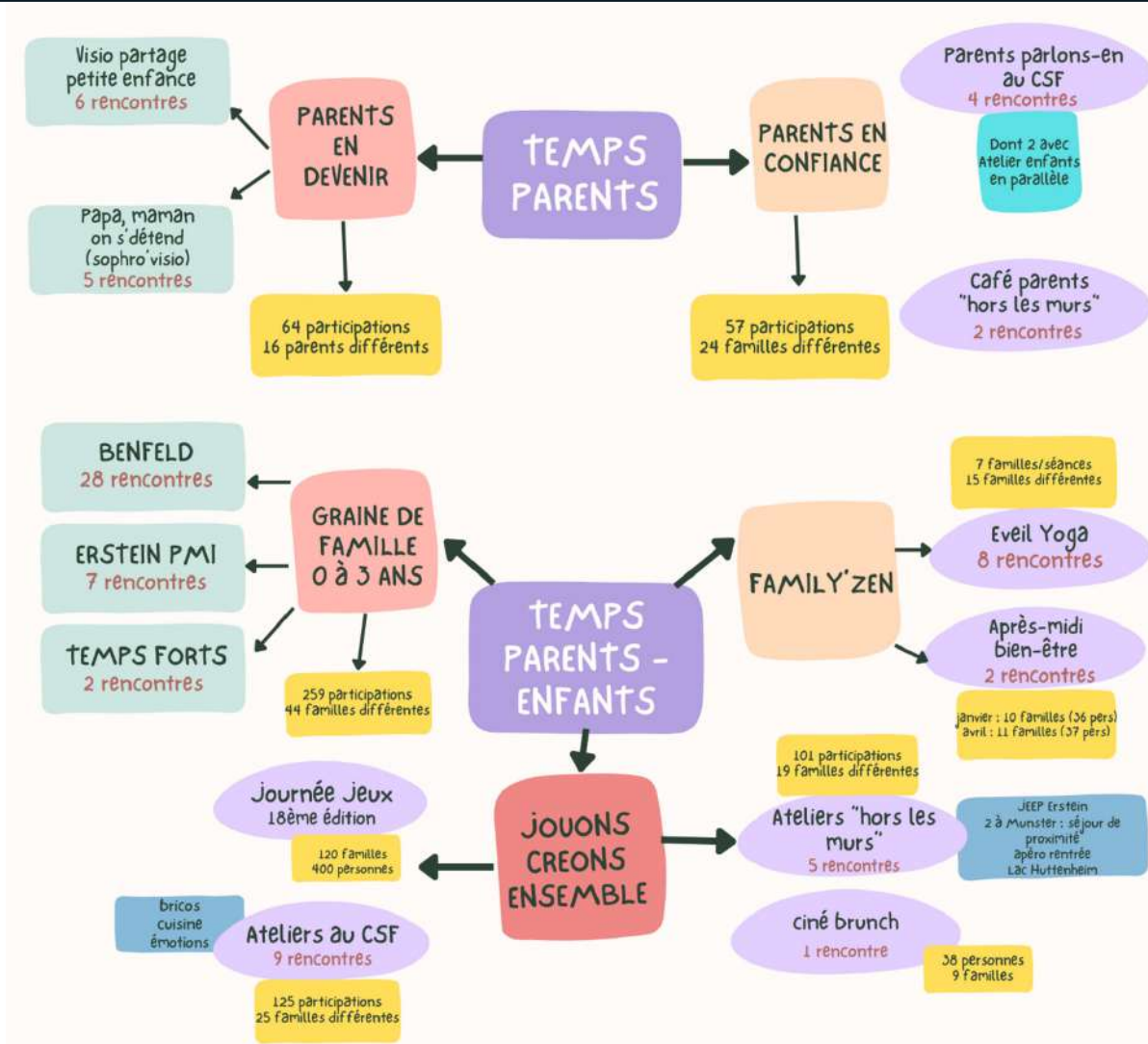
Séjours VACAF et de proximité

- VACAF : 36 personnes (11 adultes et 25 enfants)
- De proximité : 22 personnes et 9 familles

ACCOMPAGNEMENT ET SOUTIEN DES PARENTS - BENFELD

Les actions parentalité en plus des ateliers parents/enfants c'est :

- 2 grands projets cumulant 81 rencontres
- 1 475 participants
- 461 familles



CENTRE SOCIAL ET FAMILIAL – SÉLESTAT

LE CSF EN CHIFFRES

- 476 familles membres
- 703 participants
- 50 bénévoles
- 3 000 heures de bénévolat



LES ACTUS

- Une nouvelle présidente
- Renouvellement du projet social



LES TEMPS FORTS

- Séjour de proximité (11 familles – 29 personnes)
- Les ALSH et séjours été (294 enfants – 213 familles)
- Mon ado dans tous ses états
- Opération boîtes de Noël

Soutien à la parentalité

- Séjour familial
- Ateliers pour les tout petits
- Ateliers en lien avec la scolarité
- Petites vacances actives et ludiques
- Espaces parents
- Atelier contes
- Conférences "Mon ado dans tous ses états"

411 participants
(53% enfants,
47% parents)

Activités enfants et adultes

- Locomot'
- Patchwork
- Couture
- Sophrologie
- Cuisine
- Randonnée pédestre

81 participants

Activités séniors

- Accompagnement courses / rdv médicaux
- Sorties conviviales
- Gym douce
- Marche nordique
- Ateliers d'initiation au numérique
- Après-midi jeux de société
- Qi Gong sur chaise

118 participants

Accompagnement des personnes en difficultés

- P.A.S.S. contre le surendettement
- Conseil conjugal et familial
- Visites médiatisées
- Médiation familiale
- Permanence juridique

93 bénéficiaires

ACCOMPAGNEMENT ET SOUTIEN DES PARENTS – SÉLESTAT

32 cafés bambins

**4 temps d'échanges
parents d'enfants
entre 0/3 ans**

**En route vers la scolarité
3 séances parents/enfants**

**5 séances massages
bébés**

Ateliers tout petits

**Ateliers en lien avec
la scolarité**

**Soutien scolarité
maternelle
3 ateliers**

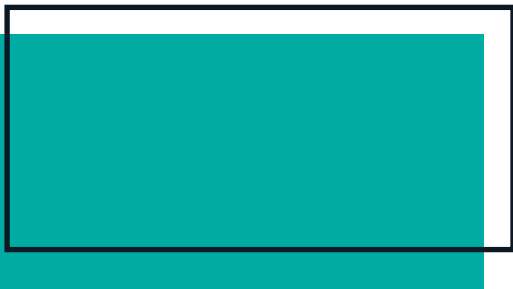
**12 ateliers parents/
enfants**

**Petites vacances
actives et ludiques**

Espace parents

11 activités enfants

18 temps proposés



CENTRE SOCIAL ET FAMILIAL – WASSELONNE

LE CSF EN CHIFFRES

- 306 familles membres
- 2 883 participants
- 51 bénévoles
- 2 956 heures de bénévolat



LES ACTUS

- Une nouvelle présidente
- Renouvellement du projet social



LES TEMPS FORTS

- Journée Famille en fête
- Participation "Wasselonne en fête"
- Ateliers des lutins et du père Noël
- 1 Semaine "On se bouge en famille"
- AGF Day : temps de rencontre et de partage avec les habitants
- Thé Dansant
- Trocs vêtements

Soutien à la parentalité

- Après-midi récréatifs
- Atelier massage
- Atelier parents DYS
- Atelier parents/enfants
- Cafés parents
- Conférence
- Soutien à la scolarité

2204 participants
(55.5% enfants,
44.5% parents)

Activités séniors

- Activités physiques adaptées
- Gym douce
- Cuisine
- Numérique
- Repair café
- Club Féminin
- Club vélo rando
- Club détente

363
participants

Accompagnement des personnes en difficultés

- P.A.S.S. contre le surendettement
- Médiation familiale
- Permanences juridiques défense du consommateur
- Aide aux courriers

30
bénéficiaires

Activités enfants et adultes

- Éveil à la danse
- Danse classique
- Hip Hop
- Danse de salon
- Yoga
- Pilates
- Gym posturale
- Cardio boxe
- Qi Gong
- Kangoo Jump
- Créative story
- Couture
- Patchwork
- Piano
- Guitare

286 participants

Le C.L.A.S.

- 3 bénévoles
- Ateliers pour développer différentes compétences : défis mathématiques, jeux de société
- 3 sorties
- Goûter de fin d'année

12 enfants
accompagnés

ACCOMPAGNEMENT ET SOUTIEN DES PARENTS – WASSELONNE

Les actions parentalité en 2023 c'est :

- 94 actions de parentalité
- 4 198 participants
- 551 familles

25 actions parentalité, parents-enfants atypiques

88 activités parents/enfants

6 cafés parents et conférences

15 activités portage/massages bébés

13 goûters familles

19 bénévoles



ON SE BOUGE EN FAMILLE

13.04 au 20.04 2023

AGF
WASSELONNE
-
VACANCES DE
PRINTEMPS

<p>Jeudi 13 avril</p> <p>Café parents jeux vidéos, réseaux, 19h30-21h Gratuit</p>	<p>Vendredi 14 avril</p> <p>Massage bébé 9h30-11h Gratuit</p> <p>Conférence sur le sommeil 19h30-21h au relai petite enfance Gratuit</p>	<p>Samedi 15 avril</p> <p>Groupe théâtre 10h30-11h30 Gratuit</p> <p>Cuisine anti-gaspi 14h-17h 2 euros</p>	<p>Dimanche 16 avril</p> <p>Journée jeux Salle St Laurent 14h-17h Gratuit</p>	<p>Lundi 17 avril</p> <p>*Yoga du rire 14h-15h / 2 euros</p> <p>*La nature en mouvement 15h30-17h / 2 euros</p> <p>Café parents les effets du numérique 19h30-21h Gratuit</p>
<p>Mardi 18 avril</p> <p>*Piscine handicap 14h-15h / 2 euros</p> <p>*Parcours motricité 10h-12h / 2 euros</p> <p>*Lecture à l'AGF 14h14h45 grands puis 15h-15h45 petits / Gratuit</p> <p>*Café parents vie quotidienne 18h-20h / Gratuit</p>	<p>Mercredi 19 avril</p> <p>Jeux d'impro 10h-12h / 2 euros</p> <p>Circuit énigmes 15h-17h rendez vous cour du Château / Gratuit</p> <p>Yoga enfants 17h18h 2 euros</p>	<p>Jeudi 20 avril</p> <p>Cuisine goûter en famille 14h-17h 2 euros</p>	<p>Découverte d'un espace Snoezelen à la crèche "les p'tits loups" Sur rendez vous du jeudi 13 au mardi 18 avril Gratuit</p>	<p>QR Code pour s'inscrire</p>

Modalités d'inscriptions - Ouvert à tous

2 rue Romantica, 67310 Wasselonne
03 88 87 05 59
E-mail: wasselonne@agf67.fr
Centre Social et Familial à Wasselonne



Semaine thématique :

- 1 café parents
 - 1 conférence
 - 11 ateliers
 - 1 journée jeux
- Pour un total de 50 familles (55 adultes et 69 enfants)



OFFRES PETITE ENFANCE ET ENFANCE

Une grande partie de la mise en œuvre de l'offre petite enfance et enfance, est réalisée dans le cadre de délégations de service public. L'AGF inscrit dans ses fondements la volonté de s'engager pour l'intérêt général. Aussi, assurer une mission de service public fait pleinement écho à la raison d'être de l'AGF qui agit dans une démarche de service, de respect et de soutien pour les familles dans leur ensemble.

Une année marquée par le départ à la retraite de Béatrice DERLAND.

- **1 directeur de pôle**
- **2 adjoints (1 adjoint structures petite enfance et 1 adjoint structures périscolaires)**
- **10 bénévoles**

Petite enfance

11 structures petite enfance
4 RPE
1 LAEP

247 places

Nouvelle structure :

- Crèche La claquette

Perte de gestion :

- Crèche de Benfeld, Mertzwiller et Niederbronn-les-Bain – reprise en régie par les collectivités

Zoom sur :

- Les activités "nature" et "médiation animale" dans les structures petite enfance.
- Le test du dispositif "crèche à la demande", un outil de réservation de places d'accueil occasionnelles par voie dématérialisée, n'a pas été concluant et ne sera pas renouvelé.

Accueil enfance

45 structures

Nombre de places
Jours scolaires : 2 292
Mercredis : 1 061
Petites vacances : 675
Vacances d'été : 690

Nouvelle structure :

- Périscolaire La claquette

Zoom sur :

- L'expérimentation depuis plus d'un an du logiciel de gestion périscolaire qui donne satisfaction.
- Les actions transversales entre l'EVS de Barr et les périscolaires : participation au forum des associations, mise en place de conférences à destination des familles.

ACCOMPAGNEMENT DES PROFESSIONNELS DES STRUCTURES

Depuis 2021, bénéficiant d'une expertise en interne via le Pôle Prévention et Soutien aux Familles (PPSF), un travail a été engagé afin d'outiller les équipes des périscolaires mais aussi de la petite enfance, autour des axes suivants :

- l'accompagnement des familles en difficultés financières ;
- la sensibilisation autour des difficultés éducatives, psychologiques et les situations d'enfants en danger ;
- la prévention des conflits intrafamiliaux.

De nombreux outils ont été créés depuis, comme le guide des bonnes pratiques,

des protocoles d'information et/ou d'interventions. Des rencontres et échanges interprofessionnels ont été organisés.

Aujourd'hui, les équipes peuvent compter sur les professionnelles du PPSF, pour échanger autour des situations qu'ils rencontrent et y répondre de manière adaptée en lien avec les partenaires concernés (Protection Maternelle et infantile, Cellule de Recueil des Informations Préoccupantes de la Collectivités Européenne d'Alsace, travailleurs sociaux de secteur...).

En 2023, ce travail de concertation interne a concerné 16 situations.

OFFRES DE LOISIRS DES CSF ET DE LA FERME

SÉJOURS ET ALSH – CSF SÉLESTAT

Participation :
294 enfants différents soit 213 familles concernées

Eté

- Des ALSH, dont 1 à la ferme
- Des séjours nature
 - "Un jour, une histoire"
 - "Les aventuriers du jeu"
 - Un séjour à la ferme

SÉJOURS ET ALSH – CSF BENFELD

Participation :
173 enfants différents (74 à Herbsheim et 99 à Erstein) soit 133 familles concernées

Eté

- Des ALSH, dont 1 à la ferme
- Des séjours itinérant "nature" : 20 enfants de 7 à 13 ans

ACCUEIL DE LOISIRS À LA FERME

Une hausse de fréquentation de 32 % par rapport à 2022

Avril

- "Le printemps à la ferme" : 22 enfants, 19 familles

Eté

- "La vie à la ferme toute une histoire" – 24 enfants – 19 familles
- "La ferme des 5 sens" – 26 enfants – 20 familles
- "Un jour, un animal" : 30 enfants – 24 familles

Automne

- "L'automne à la ferme" 30 enfants – 21 familles

3. Prévenir les fragilités, crises et ruptures familiales

SOUTIEN ET ACCOMPAGNEMENT DES PARENTS

En dehors des activités de proximité proposées directement par les CSF, sont présentées ici les actions portées par l'AGF au niveau départemental et déclinées sur les territoires.

"FAMILLES, MODE D'EMPLOI"

La vie de famille n'est pas toujours un long fleuve tranquille. Vivre ensemble sous un même toit n'est pas toujours rose et des événements ou accidents de la vie peuvent venir fragiliser l'équilibre familial. Il est primordial que les familles puissent être soutenues et qu'elles puissent trouver et identifier des ressources qui leur permettent d'avancer, de s'informer et de se protéger.

Dans ce cadre l'AGF propose des temps de rencontre destinés à toutes les familles, avec pour objectifs :

- informer sur le cadre légal et les droits de chacun ;
- prévenir les conflits intrafamiliaux ;
- prévenir les difficultés et crises conjugales, relationnelles et familiales ;
- présenter les ressources existantes et les professionnels compétents.

En 2023, en lien avec les CSF gérés par l'association, ces temps de rencontre ont été proposés sur les territoires de Wasselonne et de Benfeld. Le peu d'inscrits (peut-être dus aux dates proposées proches des festivités des fêtes de fin d'année), nous ont contraint à annuler ces temps.

ACCOMPAGNEMENT DES CRISES ET RUPTURES FAMILIALES – PRÉVENTION DES CONFLITS INTRAFAMILIAUX

CONSEIL CONJUGAL ET FAMILIAL

Depuis de nombreuses années l'AGF propose des consultations de conseil conjugal et familial (CCF).

En 2019, elle obtient l'agrément Espace Vie Affective, Relationnelle et Sexuelle (EVARS) délivré par la préfecture de la région Grand Est pour une durée de 10 ans.

Objectifs :

- lieu d'écoute et de dialogue ;
- assurer l'accueil et le conseil dans des situations de souffrances ;
- dénouer des difficultés relationnelles, affectives et sexuelles.

- **1 directrice de pôle**
- **1 coordinatrice des activités de médiation**
- **3 conseillers conjugaux, dont 1 thérapeute de couple**

QUELQUES CHIFFRES

64
situations traitées

467
heures de consultation

51
couples reçus ayant entre 24 et 82 ans

13
personnes reçues en rendez-vous individuels

En 2023, une baisse de 15% des consultations est constatée, pouvant être liée au contexte socio-économique. L'offre étant payante, celle-ci n'est pas toujours une priorité des familles.

Les actions de promotion/communication et projets menés par le service du CCF de l'AGF en 2023 :

- 13 actions de promotion/communication à destination de professionnels ;
- 1 conférence à Ebersheim : "Crise d'adolescence et crise de couple" ;
- 1 passage sur la radio France Bleu Alsace dans le cadre de la Saint-Valentin ;
- 1 rencontre avec 3 intervenantes sociales de la gendarmerie du Bas-Rhin ;
- 1 article dans la newsletter du mois d'octobre de l'AGF ;
- 1 rencontre avec une avocate au Barreau de Strasbourg.

LA MÉDIATION FAMILIALE

Mise en place au sein de l'AGF depuis le 1er mars 2015, la médiation familiale s'inscrit dans le cadre de la politique de soutien à la parentalité développée par les politiques publiques depuis plusieurs années.

"L'Espace Médiation Familiale" est un lieu d'écoute et un espace visant à rétablir le dialogue où les intéressés peuvent aborder, ensemble ou séparément, toutes les problématiques liées à leurs conflits ou leur séparation. Elle concerne toute personne confrontée à une rupture, une crise ou un conflit familial.

- **1 directrice de pôle**
- **4 médiatrices familiales**
- **1 coordinatrice**
- **1 assistante des activités de médiation**

QUELQUES CHIFFRES

457
entretiens d'informations préalables ont eu lieu (+ 18 %)

338
situations ont été traitées (+ 19 %)

125
ont donné lieu à l'engagement d'un processus de médiation familiale (- 7 %)

222 situations sur 338 concernent les séparations/divorces (+6.3%)

30 rencontres partenariales et actions de promotion ont été effectuées et ont touchées 495 personnes.

Un partenariat qui se construit avec les Tribunaux Judiciaires de Colmar, Strasbourg et Saverne, facilitant l'information, la communication et l'orientation des familles.

Observations et constats pour l'année 2023 :

- Tout comme en 2022 une évolution du nombre de médiations pour le maintien des relations intrafamiliales.
- L'augmentation du nombre des situations de conflit entre grands-parents et parents au sujet des petits-enfants.
- Une baisse des médiations parents/adolescents, initiées à la demande de parents en conflit avec leur(s) adolescent(s).
- Les médiations dans un contexte de vulnérabilité restent encore peu développées.

ZOOM SUR LE PLATEAU MÉDIATION FAMILIALE 67

Le plateau Médiation Familiale 67 (plateau MF 67) est le fruit de la mutualisation de 6 associations ayant un service de médiation familiale conventionné par la CAF (Caisse d'Allocations Familiales) dans le Bas-Rhin. Il a démarré son activité en mars 2016.

Sa finalité est d'organiser l'activité et la promotion de la médiation familiale aussi bien auprès du public, des personnes et des familles, que des professionnels et partenaires.

- **1 directrice de pôle**
- **1 coordinatrice du plateau (mise à disposition par la CAF)**
- **1 coordinatrice des activités de médiations, mise à disposition par l'AGF**
- **1 assistante des activités de médiations (mise à disposition par l'AGF)**
- **15 médiatrices familiales**
- **6 associations membres**

QUELQUES CHIFFRES

235
mesures judiciaires (+ 45 %)

406
contacts par mail, par téléphone ou via le site internet (+ 7 %)
90 % d'entre eux aboutissent à une prise de rendez-vous

373
rendez-vous d'entretien d'information à la médiation familiale (+ 10 %)

Délais moyens de 11 jours entre la prise de contact et le rendez-vous (MF conventionnelles/judiciaires)

26
lieux de rendez-vous sur le département (dont 20 hors Eurométropole)



68.4% des demandes de médiations conventionnelles concernent des situations de séparation et divorce. On constate une hausse des demandes liées à des situations familiales en crises, à savoir les relations parents/adolescents-jeunes adultes, les conflits parents/grands-parents, les recompositions familiales, le maintien des relations intrafamiliales ainsi que les conflits dans un contexte de vulnérabilité et les successions.

Cela démontre qu'aujourd'hui la médiation familiale commence à être repérée comme une ressource à la disposition des personnes et des familles dans des contextes de conflits autres que la séparation et le divorce.

PARTENARIAT AVEC LES TRIBUNAUX JUDICIAIRES

À l'instar des conventions signées avec les TJ de Strasbourg et de Saverne, une convention a été signée en février 2023 avec le TJ de Colmar pour ce qui concerne le territoire sud du Bas-Rhin. L'objectif de ces conventions est de définir le cadre du partenariat et de souligner la volonté partagée de faciliter et d'améliorer l'accès à la médiation familiale, ainsi que les modalités concrètes de fonctionnement concernant les médiations familiales judiciaires.

ACTIONS DE PROMOTION

Actions de promotions :

- 18 actions de promotions
- 463 personnes touchées dont 336 professionnels

Quelques exemples :

- participation à la journée nationale d'accès au droit le 24 mai 2023 au TJ de Saverne (tenue d'un stand) ;
- participation à une journée dédiée à la médiation familiale au TJ de Saverne le 11 octobre 2023 (Tenue d'un stand + temps de rencontre avec 7 magistrats et 7 avocats) ;
- expérimentation d'une permanence au TJ de Strasbourg (40 personnes reçues durant les 15 jours, échanges avec une vingtaine d'avocats) ;
- participation à un ciné-débat au cinéma de Sélestat par le CCAS (Centre Communal d'Action Sociale) et le Centre Social et Familial de l'AGF sur la thématique des violences intrafamiliales réunissant une cinquantaine de personnes ;
- participation à une table ronde lors de l'assemblée générale d'Alsace Médiation sur le thème "**La médiation s'invite dans tous les litiges. Une évolution nécessaire dans la société toute entière**" devant une assemblée de 60 personnes (magistrats, avocats, médiateurs, etc.).

ZOOM SUR

L'organisation d'un ciné-débat

Projection du film "The son" de Florian Zeller suivi d'un débat sur le thème : "**Séparation, recomposition familiale, adolescence : quels accompagnements, quels soutiens possibles ?**" co-animée par une médiatrice familiale, une psychologue, un pédopsychiatre et une avocate. Cet évènement phare a connu un bel engouement avec quelques 200 participants.



CINÉ-DÉBAT

THE SON
JEUDI 16 MARS À 19H30
AU STAR SAINT-EXUPÉRY

SÉPARATION, RECOMPOSITION FAMILIALE, ADOLESCENCE :
QUELS ACCOMPAGNEMENTS, QUELS SOUTIENS POSSIBLES ?

ORGANISÉ PAR LE PLATEAU MÉDIATION FAMILIALE 67

ANIMÉ PAR UNE MÉDIATRICE FAMILIALE, UNE PSYCHOLOGUE,
UNE AVOCATE ET UN PÉDOPSYCHIATRE

PRÉVENTES EN CAISSE OU SUR WWW.CINEMA-STAR.COM

VISITES MÉDIATISÉES

Dans le cadre d'un marché public avec la Collectivité Européenne d'Alsace (CEA), l'AGF réalise des visites médiatisées entre des enfants confiés à l'Aide Sociale à l'Enfance (ASE) et leurs familles, à la fois sur le territoire de Sélestat (au sein du CSF) depuis mars 2008 et sur celui de Strasbourg (au siège de l'association) depuis 2016.

Les visites médiatisées sont des rencontres, en présence d'un professionnel, qui doivent permettre le maintien ou la restauration de liens affectifs entre parents et enfants confiés à l'ASE, et préparer l'avenir afin que les relations évoluent.

- **1 directrice de pôle**
- **3 chargées de visites médiatisées**

QUELQUES CHIFFRES

Strasbourg :
920 heures de visites pour 55 familles

Sélestat :
367 heures de visites pour 15 familles

LES ASSISES ALSACIENNES DE LA PRÉVENTION ET DE LA PROTECTION DE L'ENFANCE

Le service a participé le 6 octobre 2023 à la 2^{de} édition des assises alsaciennes de la prévention et de la protection de l'enfance qui a rassemblé l'ensemble des acteurs du champ de la protection de l'enfance (associations, professionnels, financeurs, institutions ainsi que des jeunes et leurs familles ayant connu des situations de placements).

Ces assises visaient à répondre aux nouveaux défis de la protection de l'enfance et avaient pour thème la compétence des familles.



ACCOMPAGNEMENT ET SOUTIEN ADMINISTRATIF

PERMANENCE JURIDIQUE

Les permanences juridiques sont assurées par des bénévoles : juriste, notaire, huissier de justice ou avocat. Selon les problèmes soulevés les personnes peuvent être orientées vers d'autres professionnels : conseiller conjugal et familial, médiateur familial, etc.

En 2022, les permanences juridiques étaient proposées à Strasbourg et Wasselonne.

En 2023, en plus des permanences à Strasbourg et Wasselonne, 3 nouvelles permanences ont vu le jour à : Benfeld, Haguenau et Sélestat.

Un démarrage plutôt positif notamment sur Sélestat et Benfeld. Pour Haguenau, l'existence d'une offre similaire sur le territoire fait que les sollicitations sont moindres. Les rendez-vous physiques ont été arrêtés, mais la juriste bénévole qui intervient sur Strasbourg propose un relai par téléphone.



73.5 h de bénévolat

113 personnes accueillies

ACCOMPAGNEMENT JURIDIQUE DES CONSOMMATEURS

L'AGF est un organisme **agréé de "défense du consommateur"**.

Les contacts se réalisent essentiellement par téléphone et mail, ce qui permet des réponses plus rapides.

Une aide aux courriers est aussi proposée, étape parfois nécessaire pour obtenir une réaction des personnes/structures incriminées.

Motifs de consultation :

- garanties de conformité, vices cachés, malfaçons ;
- devis ne respectant pas le cadre légal ;
- résiliation de contrats de compagnies d'assurance ;
- retards ou absences de livraisons suite à des commandes ;
- logements (contrat de bail, location saisonnière) ;
- achat de matériel d'occasion (voitures...) ;
- dépôts de garanties restitués tardivement ;
- etc.

L'AGF est intervenue "officiellement", en tant qu'organisme de "défense du consommateur" dans 3 situations en 2023.

381 h de bénévolat

204 personnes reçues

ACCOMPAGNEMENT AUX DÉMARCHES ADMINISTRATIVES

L'AIDE AUX COURRIERS

Une permanence administrative "d'aide aux courriers" est proposée au sein du CSF de Wasselonne, sur des sujets très variés : rédaction d'un curriculum vitae, d'une lettre de motivation, courrier pour la retraite, le tribunal, etc. ;

**6 personnes
reçues**

6h de bénévolat

PARTENARIAT AVEC LA JUSTICE : POINT DE CONTACT FRANCO-ALLEMAND

En 2023, l'AGF a été invitée par le cabinet du Président du Tribunal Judiciaire de Strasbourg pour une présentation du projet pilote "**Justice sans frontière : Point de contact franco-allemand pour la justice en région transfrontalière**". L'idée est de réunir des avocats, huissiers de justice et notaires allemands et français (bilingues) afin de proposer des permanences gratuites aux personnes concernées par des difficultés transfrontalières.

P.A.S.S. CONTRE LE SURENDETTEMENT



Le P.A.S.S. contre le surendettement, labélisé Point Conseil Budget, rassemble des associations familiales déterminées à soutenir et accompagner des familles et des personnes confrontées à des difficultés financières importantes : les Associations Familiales Laïques (AFL), l'AGF, la Confédération Syndicale des Familles (CSF), Familles rurales et la Famille du Cheminot.

Le P.A.S.S. contre le surendettement est le dispositif à mobiliser dès les premiers signes de difficultés afin de :

- faire face à une situation financière difficile ;
- anticiper un changement de situation familiale ou professionnelle (exemple : départ à la retraite, séparation, etc.) ;
- comprendre son budget et améliorer sa gestion budgétaire ;
- négocier à l'amiable des dettes et/ou crédits ;
- accompagner pour le dépôt d'un dossier de surendettement ;
- accompagner dans les démarches d'accès aux droits ;
- orienter vers des partenaires, etc.

**7 bénévoles AGF
engagés**

271h de bénévolat

**5 lieux de permanences
proposés par l'AGF sur le
département**

**Benfeld, Haguenau,
Sélestat, Strasbourg
et Wasselonne**

Chiffres :

74 dossiers inscrits :

- 16 dépôts de dossiers de surendettement ;
- 19 suivis sur plusieurs mois : aide à la gestion budgétaire, des démarches diverses ;
- 39 sans suites après conseil et information.

4. Prendre en compte le vieillissement de la population

ACTIVITÉS SÉNIORS

De nombreuses activités sont proposées par les sections, les EVS et les CSF, telles que :

- activités sports et loisirs ;
- club féminin/détente ;
- organisation de sorties, voyages ;
- ateliers/conférences bien-être, nutrition, mémoire, sécurité routière ;
- thés dansants.

LES SÉNIORS DANS LES CENTRES SOCIAUX ET FAMILIAUX DE L'AGF

Sélestat

- Gym douce : 43 participants
- Marche nordique : 11 participants
- 5 ateliers "Initiation tablette numérique" : 20 participants
- 5 ateliers "Bon usage du PC portable" : 7 participants
- Jeux de société : 9 participants
- 8 Sorties : entre 15 et 50 participants

Benfeld

- Gymnastique douce : 15 participants
- 3 ateliers bien-être : 7 participants
- Atelier sommeil : 3 participants
- 3 cafés discussions : 7 participants
- 5 ateliers nutrition : 8 participants
- 2 ateliers prévention routière : 5 participants
- 5 ateliers mémoire : 6 participants
- Thé dansant

Wasselonne

- Club féminin - 34 événements : 36 adhérentes
- 20 sorties du club vélo/rando : 15 participants
- Club détente : 20 participants
- Thé dansant : 122 personnes
- 2 conférences : 10 participants
- 12 activités : 38 participants

MÉDIATION ANIMALE DANS LES EHPAD

Animation sur site, ou au sein même des EHPAD :

292 séniors touchés

4 structures

22 séances

Quand les séniors peuvent se déplacer, des accueils intergénérationnels sont privilégiés avec notamment les enfants en accueil de loisirs.

VIVRE AVEC LE GRAND ÂGE ET AIDANTS FAMILIAUX

VIVRE AVEC LE GRAND ÂGE

Sélestat :

- 697 accompagnements
- 30 bénéficiaires
- 6 472 km parcourus
- 1 669 heures de bénévolat
- Activités en partenariat avec la Résidence bien-être chaque semaine : Jeux de société, Qi Gong
- Plus de prise en charge de nouvelles demandes

Haguenau :

- 11 rencontres mensuelles pour consolider l'équipe de bénévoles
- De nombreux appels aux seniors fragiles et/ou isolés

MÉDIATION AIDANTS-AIDÉS

Depuis 2020, l'Union Nationale des Associations Familiales (UNAF) et la Caisse Nationale de Solidarité pour l'Autonomie (CNSA), avec le soutien de la Caisse Nationale d'Allocations Familiales (CNAF), ont lancé une expérimentation de médiation familiale à destination des familles touchées par des conflits autour de la perte d'autonomie ou le handicap d'un proche : la médiation aidants-aidés (MAA). L'UNAF a souhaité poursuivre le développement de cette médiation familiale sur une période de 3 ans (2023-2025) et a ainsi proposé à l'ensemble du réseau des UDAF d'y participer.

C'est dans ce cadre que l'AGF a apporté sa candidature, via une délégation de gestion de l'activité (entre l'UDAF 67 et l'AGF). Durant l'année 2023, de nombreux contacts avec les partenaires ont été initiés, qui se sont concrétisés par des rencontres interprofessionnelles et d'autres déjà planifiées pour 2024.



Udaf Bas-Rhin
UNAF POUR LES FAMILLES

MÉDIATION FAMILIALE
67

médiation
pour Aidants & Aidés

Vous vivez un désaccord, une situation conflictuelle liée au handicap ou à la dépendance de l'un de vos proches

Le plateau Médiation Familiale 67 en partenariat avec l'Udaf 67 propose un espace de **médiation familiale pour renouer le dialogue, gérer des situations conflictuelles, trouver ensemble des solutions** : entrée en établissement, conflits de fratrie, obligation alimentaire, organisation de l'aide à domicile, décision d'une mesure de protection juridique...

// Notre père a la maladie d'Alzheimer, notre mère s'épuise à s'occuper de lui mais elle ne veut pas entendre parler d'EHPAD. »

// J'habite dans le même village que notre mère, c'est moi qui ai la procuration. Mes frères et sœurs pensent que je lui prends son argent, alors que je m'occupe toute seule d'elle. C'est injuste ! »

// Mes parents vieillissent, mon frère polyhandicapé aurait besoin d'une tutelle, je n'ose pas leur en parler. »

// Mon épouse est handicapée, je gère tout, je suis devenu son soignant, je crains pour mon couple. »

Avec le soutien de la
cnsa
Caisse nationale de solidarité pour l'autonomie

Udaf Bas-Rhin
UNAF POUR LES FAMILLES

CNAF
Caisse nationale d'allocations familiales

UNAF
UNION NATIONALE DES ASSOCIATIONS FAMILIALES

5. Promouvoir le développement durable et l'ESS

LA FERME ÉDUCATIVE

La ferme joue un rôle important dans la préservation de l'environnement et le développement durable. Ses différentes activités passent par la connaissance et la sensibilisation du public dans le but de faire évoluer les comportements.

LA FERME EN CHIFFRES

- 8 622 participants (8 512 en 2022)
- 30 bénévoles
- 2 956 heures de bénévolat



LES ACTUS

- Prix des fermes pédagogiques de la fondation Adrienne et Pierre de SOMMER
- Trophée invESTir l'avenir-biodiversité décerné par la Caisse d'Epargne
- Poulailier Participatif
- Parcours famille sentier pieds-nus + jardin pédagogique

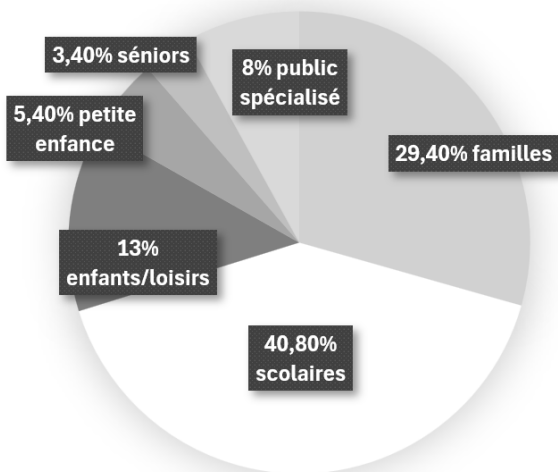


- 1 directeur
- 2 animateurs
- 2 volontaires en services civiques
- 1 apprenti BPJEPS, ainsi que plusieurs stagiaires

LES TEMPS FORTS

- Portes Ouvertes (600 visiteurs)
- Chasse aux œufs (120 enfants et 85 adultes)
- Fête de Noël (1200 visiteurs)

Typologies de publics accueillis



Scolaires

- 53 écoles accueillies

Enfants/loisirs

- ALSH printemps/été : 81 enfants - 68 familles

Public spécialisé

- 6 groupes accueillis : 836 participants
- Accueil ponctuel d'un jeune autiste de 10 ans pour le sortir de son quotidien et l'apaiser par des séances de médiation animale (demande CEA).

Séniors - Médiation animale

- 22 séances : 292 personnes touchées

Familles

- Parcours familles 1 016 visiteurs (+ 33 %/2022) : 486 adultes - 530 enfants
- 15 ateliers parents/enfants proposés 148 personnes touchées (63 adultes - 85 enfants)
- 3 évènements : 1 920 personnes touchées
- 13 groupes familles des CSF : 208 participants

PRÉSERVATION DE L'ENVIRONNEMENT

- Gestion des prairies pour certaines sous convention avec le Conservatoire des Sites Alsaciens ;
- Partenariat avec le collège de Rhinau labellisé "Établissement en démarche de développement durable" ;
- Eco paturage : Mise à disposition des chèvres de la ferme auprès du collège de Rhinau pour entretenir les espaces verts ;
- Nettoyage de printemps ou d'automne ;
- Semaine de la mare ;
- 2 sorties en espaces naturels sensibles sur le thème des orchidées et des oiseaux.

LES ACTIONS DE LA FERME POUR PROMOUVOIR LE DÉVELOPPEMENT DURABLE ET L'ÉCONOMIE SOCIALE ET SOLIDAIRE

Des chantiers participatifs sont proposés en lien avec le service animation jeunesse de Rhinau, tels que la récolte des pommes.

Récupération des fruits et légumes au Super U de Bootzheim pour alimenter les animaux.

Poulailler participatif "Le bicot" : au profit des habitants de la commune de Rhinau, permet de réduire :

- les déchets ménagers et de lutter contre le gaspillage alimentaire ;
- de proposer une alternative économique à la consommation d'œufs ;
- de récupérer le fumier des poules pour enrichir le jardin ou compost des habitants, pour éviter de recourir aux engrais chimiques.

ACTIONS DE SOLIDARITÉ

Les Bouchons de l'Espoir 67

- En 2023, sur l'ensemble du département, l'AGF a pu collecter 350 kg de bouchons.
- Avec le bénéfice de la vente de ces bouchons, l'association "Les Bouchons de l'Espoir 67" participe au financement de matériel médical pour des personnes en situation de handicap qui ne peuvent pas les financer par leurs propres moyens.

Banque alimentaire

- L'AGF a, à nouveau, apporté son soutien, en 2023, à cette action en relayant l'appel à bénévoles et l'affiche pour la collecte nationale dans sa newsletter et via ses réseaux.

Boîte de Noël à Sélestat et Saasenheim

- 1 348 boîtes
- 11 associations bénéficiaires
- 10 bénévoles (300 heures de bénévolat)

Octobre rose

- Participation à la course "Octobre Rose" de la part des sections d'Herbsheim et Mundolsheim
- Création de cœurs et "Sac Redon" pour soulager les femmes atteintes d'un cancer

LE DÉVELOPPEMENT DURABLE AU QUOTIDIEN

Bourses aux vêtements / puériculture :
Vendenheim,
Strasbourg,
Benfeld,
Wasselonne,
Haguenau



Vides grenier / Marchés aux puces
Haguenau,
Mommenheim,
Saasenheim



Repair café
9 repair cafés
Wasselonne (34 bénévoles)



Poulailler participatif
à la ferme de Rhinau



PROJETS PÔLE ENFANCE ET JEUNESSE LIÉS À LA CONSOMMATION ET AU DÉVELOPPEMENT DURABLE

PRÉSERVATION DE L'ENVIRONNEMENT

- Création de jardins pédagogiques avec les enfants dans les structures petite enfance et périscolaires où ils font pousser des légumes, fruits et herbes aromatiques selon des méthodes respectueuses de la nature et de la santé.
- Organisation régulière d'activités en lien avec la nature et l'environnement, qui permettent à l'enfant de découvrir la nature, le monde du vivant et tout ce qui l'entoure. Certains accueils périscolaires sont partie prenante du projet "Grandir Dehors" mis en place conjointement par l'ARIENA et le SDJES.
- Don de matériel de la part d'associations de parents pour les structures, provenant des ateliers parents-enfants. Sensibilisation aux gestes éco-responsables à travers des activités familiales. Dans les sections associatives, des temps forts autour de l'environnement ont été organisés (création de produits ménagers naturels et fait maison, médiation animale, etc.).
- Partenariat avec les différents SMICTOM locaux, pour des interventions en structures auprès des équipes et des enfants afin de les sensibiliser au tri des déchets et lutter contre le gaspillage.

6. Poursuivre l'amélioration continue de la qualité

L'amélioration continue de la qualité est une démarche déjà engagée au niveau des structures de l'association. Elle poursuit plusieurs objectifs :

- l'adaptation continue aux besoins du public, une évaluation régulière de ceux-ci et une prise de recul sur la mise en œuvre et les effets de l'action ;
- la recherche d'une meilleure efficacité de l'action à travers l'adaptation des moyens ou l'organisation de leur mise en œuvre ;
- la valorisation des savoir-faire et spécificités des actions de l'AGF ainsi que la formalisation des pratiques.

Il s'agit pour l'AGF, de maintenir les compétences voire de les renforcer et de les faire évoluer pour garantir une adaptation permanente de ses actions vis-à-vis d'un public qui s'est diversifié au cours des dernières années. Ceci amène l'association à :

- former ses bénévoles et ses salariés ;
- adapter ses réponses dans les différentes activités et services ;
- évaluer ses activités, notamment à travers des questionnaires de satisfaction ;
- tenir compte des conclusions des contrôles auxquelles, elle est soumise.

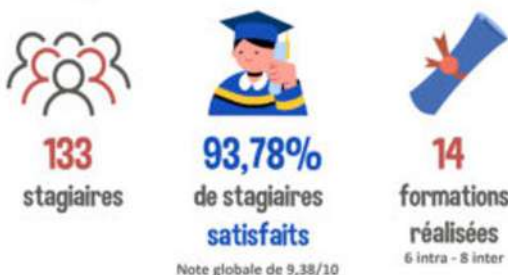
L'ORGANISME DE FORMATION

L'organisme de formation s'inscrit dans le projet associatif à travers l'axe "poursuivre l'amélioration continue de la qualité".

Afin de favoriser la diffusion des savoirs et des expériences, l'AGF a mis en place dès 1976, son propre organisme de formation, soit le deuxième organisme de formation créé dans le Bas-Rhin. L'AGF a su faire évoluer ses pratiques, son fonctionnement, son équipe pédagogique à partir de sa connaissance du terrain et de ses évolutions.

Celui-ci propose des formations à destination des professionnels travaillant auprès des publics petite enfance, enfance et jeunesse. Il est le gage d'une amélioration et d'une adaptation continue pour les professionnels.

Quelques chiffres



Appréciation générale



L'organisme de formation a connu une reconstitution de son équipe à la suite de différents départs.

En 2023, la CAF a réitéré sa demande d'accompagnement juridique pour l'ensemble des personnels de relais petite enfance.

LA DÉMARCHE QUALITÉ DU PÔLE ENFANCE ET JEUNESSE

LA DÉMARCHE QUALITÉ

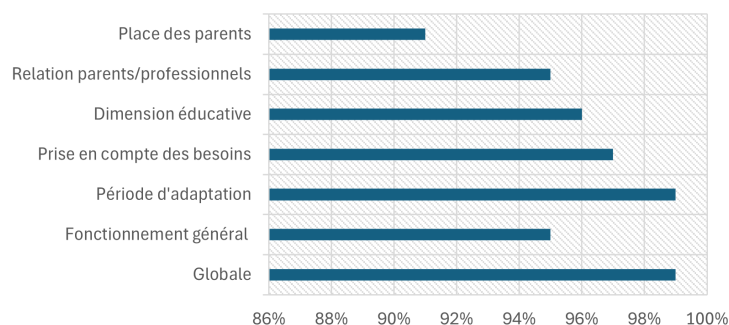
Auto-évaluation annuelle sur l'engagement "L'établissement définit un projet pédagogique et s'engage dans un processus d'évaluation".

- Taux de réalisation petite enfance : 71 %
- Taux de réalisation enfance : 70 %

Il est le gage d'une amélioration et d'une adaptation continue pour les professionnels.

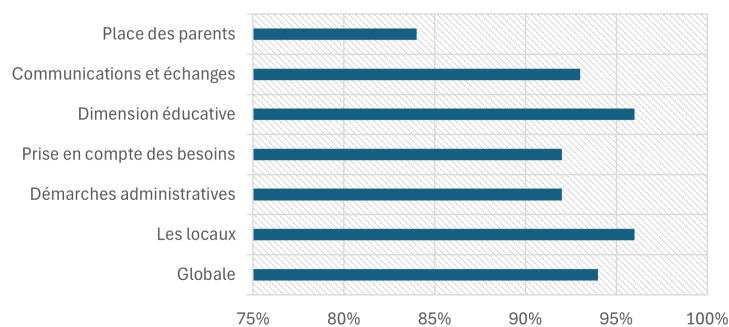
ENQUÊTE DE SATISFACTION – PETITE ENFANCE

Indice de satisfaction ("satisfait" et "très satisfait" cumulés)



ENQUÊTE DE SATISFACTION – ENFANCE

Indice de satisfaction ("satisfait" et "très satisfait" cumulés)



SUIVI DES RÉCLAMATIONS

En 2023, 23 réclamations (- 45 % par rapport à 2022) ont été réceptionnées par le service réclamations concernant les structures gérées par le Pôle Enfance et Jeunesse (6 structures petite enfance et 17 en périscolaire), sur les thématiques suivantes :

- 26 % sur la qualité de l'encadrement ;
- 35 % sur la facturation ;
- 39 % sur le fonctionnement.

Le service des réclamations apporte une réponse, une explication à chaque famille après étude de la réclamation.

7. Développer la participation de l'AGF au débat public – Agir pour la politique familiale

L'évolution de la société, des structures familiales, des politiques publiques et l'émergence de nouvelles problématiques soulèvent de nombreuses questions susceptibles de faire débat dans la société. Il est important que l'AGF se fasse l'écho de l'expression des familles.

En effet, en tant qu'association de défense des intérêts des familles, notre volonté est de participer à la prise en compte des besoins des familles et d'agir pour la politique familiale.

Cela se traduit par :

- la mobilisation des familles pour recueillir leurs opinions ;
- la représentation des familles auprès des instances locales et nationales : UDAF, CPAM, Familles de France, représentations des usagers dans les établissements de santé, CCAS, Chambre de Consommation d'Alsace et du Grand Est, Fédération des Centres Sociaux, ARIENA ;
- les actions auprès des pouvoirs publics ;
- la diffusion des savoirs, des expériences, leurs mises en débat afin de garantir une remise en question régulière.

REPRÉSENTATION DES FAMILLES AUPRÈS DES INSTANCES LOCALES ET NATIONALES



Fédération
des Centres
socioculturels
du Bas-Rhin



ACTIONS AUPRÈS DES POUVOIRS PUBLICS – MISE EN DÉBAT



8. Renforcer la communication interne et externe

COMMUNICATION INTERNE

3 lettres aux administrateurs

Journée d'accueil des nouveaux salariés (fonctions supports, direction des structures PE-PERI, CSF, antennes)

Création d'un Comité de Direction (CODIR) pour une organisation interne plus efficiente

Mise à jour de l'extranet

COMMUNICATION EXTERNE

Newsletter

- 9 campagnes = 249 000 destinataires ;
- 27 755 ouvertures = taux d'ouverture de 35,61 % (+ 14,14 % par rapport à 2022) ;
- 12 articles des structures petite enfance / périscolaire ;
- 3 articles liés à la médiation familiale pour la newsletter AGF.

Site internet

- 1 472 visiteurs par mois (moins 415 par rapport à 2022) ;
- 81,5 % de nouveaux visiteurs ;
- 18,5 % d'anciens visiteurs.

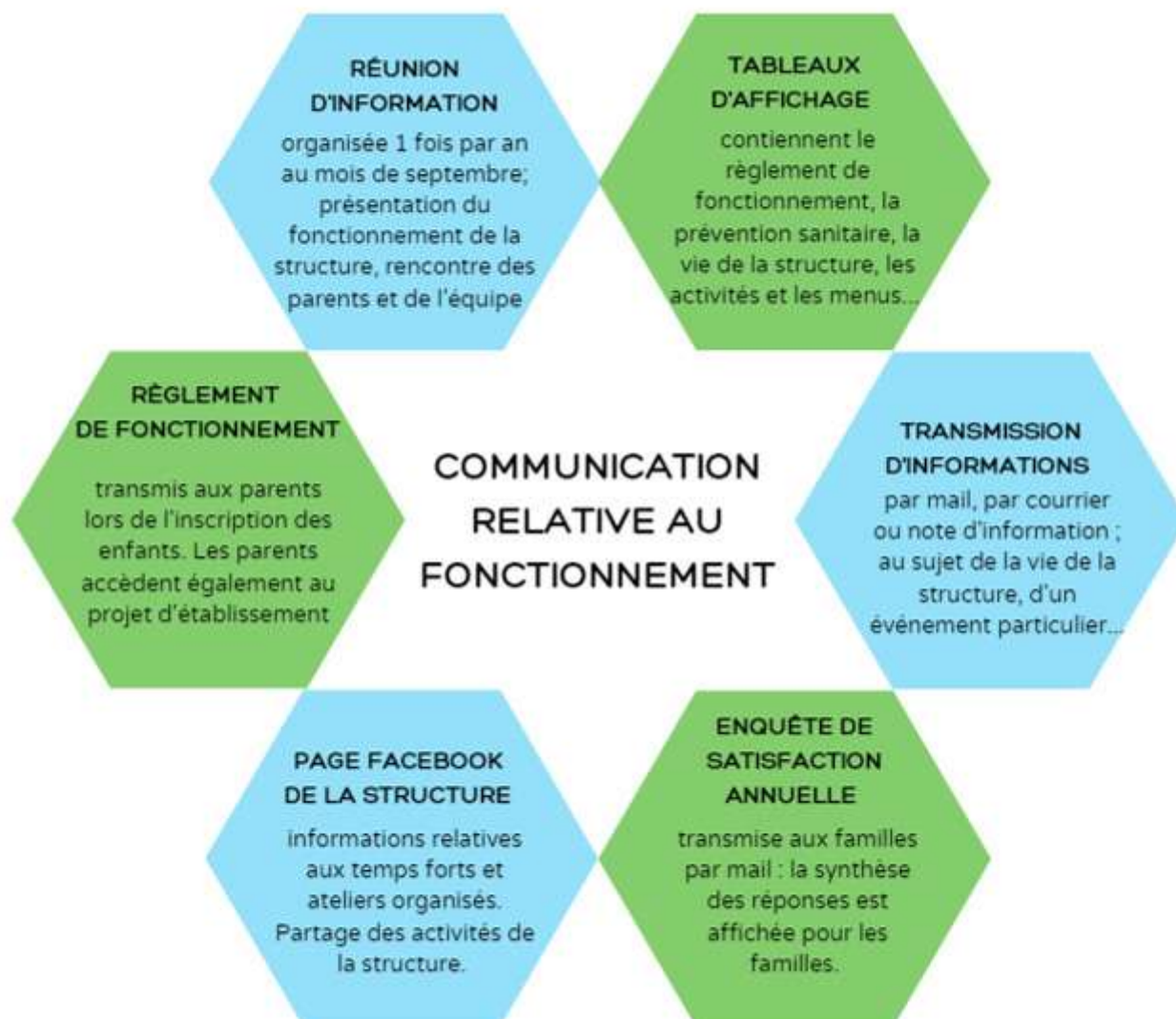
Facebook

- 30 508 personnes ont vu au moins un contenu de notre page Facebook ;
- 2 429 abonnés ;
- 8 953 visites de pages.

RADIOS

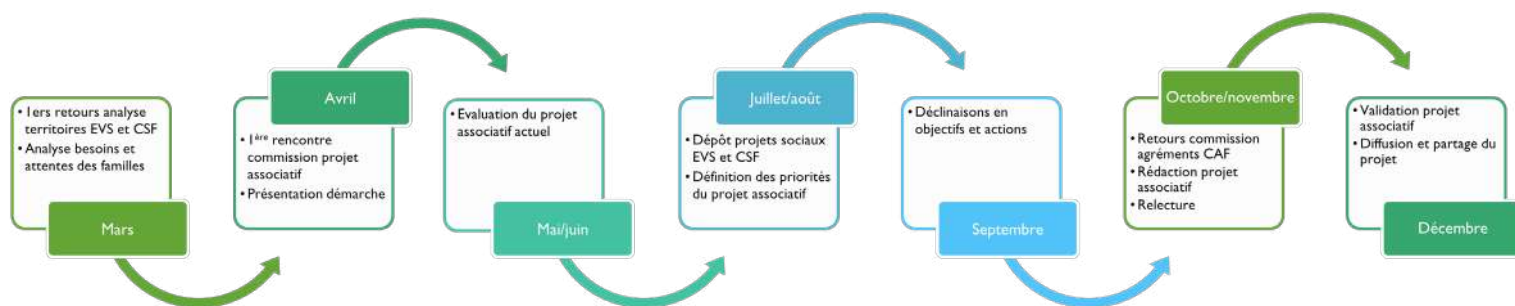
- RCF radio : une médiatrice familiale est intervenue, en direct du marché de Noël. L'idée était de donner des clés concrètes pour aider les auditeurs à comprendre les enjeux des fêtes de Noël et à bien vivre cette période de l'année.
- France bleu : un conseiller conjugal a donné ses conseils pour bien vivre son couple et en prendre soin à l'occasion de la Saint-Valentin.

COMMUNICATION PARENTS-PEJ



9. Grands chantiers 2023

PROJET ASSOCIATIF



Samedi 23 septembre 2023, administrateurs et salariés du siège, des antennes, des CSF se sont réunis pour une journée de travail conviviale, autour des thèmes préfigurateurs du futur projet associatif :

- aller vers ;
- diversification financière ;
- mobilisation des bénévoles ;
- identité de l'association.

Une finalisation du projet est prévue pour fin juin 2024.



STRATÉGIE DE DÉVELOPPEMENT MÉCÉNAT

Lancement en 2023, du premier appel à dons AGF auprès du public, diffusé à nos bénévoles et anciens donateurs.

Cet appel concernait nos activités du C.L.A.S. à Barr, Benfeld et Wasselonne. Le bilan de cette campagne est le suivant :

2 308 € collectés

35 donateurs (taux de retour global de 5 %)

De nouvelles campagnes verront le jour en 2024. La stratégie mécénat devrait se renforcer, avec notamment la mise en place du mécénat d'entreprises, mais aussi du mécénat de compétences selon les opportunités à venir.

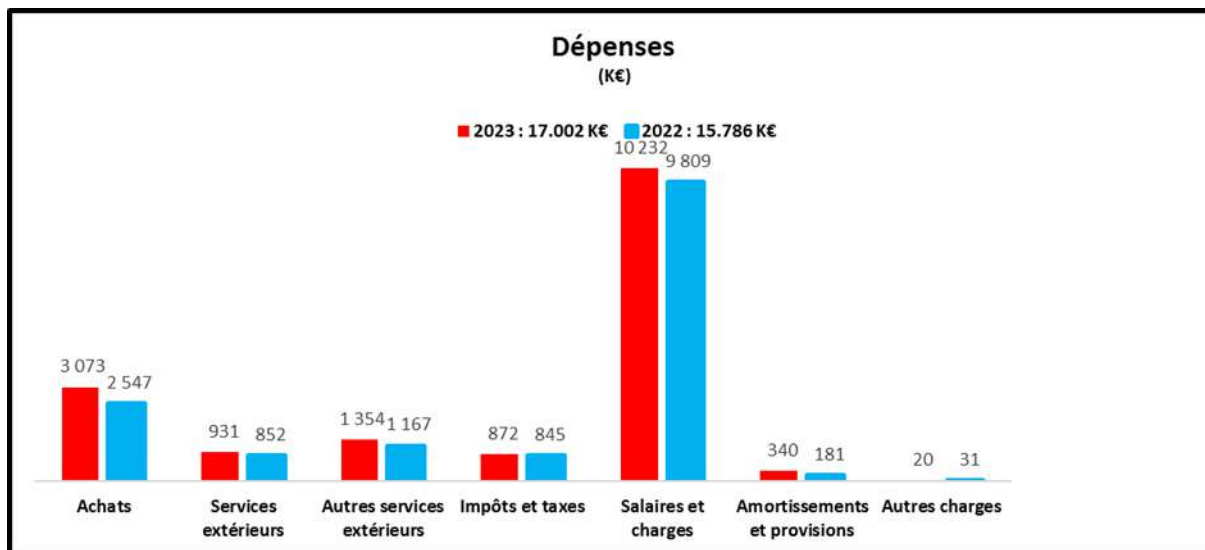
10. Compte de résultat 2023

Le compte de résultat retrace les produits et les charges de l'activité de l'AGF entre le 1er janvier et le 31 décembre 2023.

L'exercice 2023 se clôture avec un excédent de 26 793 €.

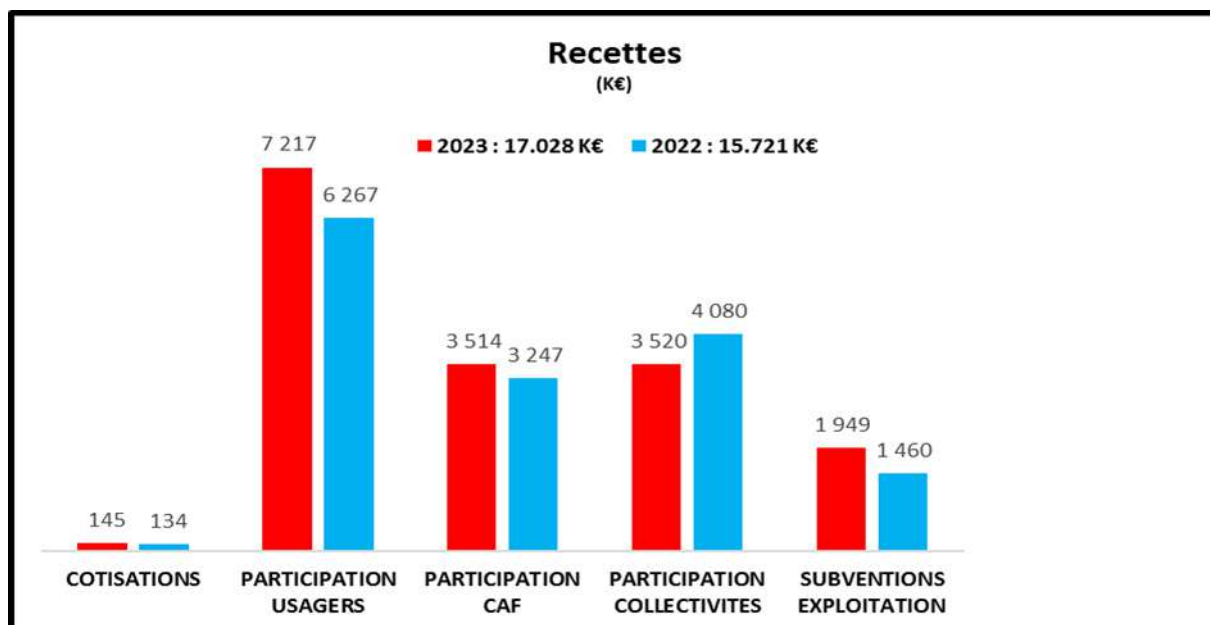
DEPENSES	MONTANT
Achats	3 072 794 €
Services extérieurs	931 491 €
Autres services extérieurs	1 353 880 €
Impôts et taxes	871 843 €
Charges de personnel	10 232 140 €
Autre charges de gestion courante	20 156 €
Charges financières	36 783 €
Charges exceptionnelles	139 022 €
Dotations aux amort & provision	341 724 €
Imposition	1 675 €
TOTAL	17 001 509 €
RECETTES	MONTANT
Cotisations	144 652 €
Participations des usagers	7 216 995 €
Prestations de services	3 513 660 €
CAF du BAS-RHIN	3 497 592 €
MSA	16 067 €
Participations collectivités	3 555 425 €
Autres produits des activités annexes	22 524 €
Production immobilisée	- €
Subventions d'exploitation	1 948 630 €
dont :	
CAF du BAS-RHIN	1 516 011 €
Collectivité Européenne d'Alsace	46 789 €
Région Grand-est	17 000 €
UDAF	4 683 €
Autres collectivités territoriales	154 342 €
Autres subventions	209 804 €
Autres produits de gestion courante	95 083 €
Produits financiers	43 €
Produits exceptionnels	311 496 €
Reprise amort & provision	110 866 €
Transferts de charges	108 928 €
TOTAL	17 028 302 €
RESULTAT (Excedent + Déficit -)	26 793 €

ÉVOLUTION DES DÉPENSES



Les charges salariales représentent 65,31 % des charges d'exploitation et concernent 304 personnes en équivalent temps plein au 31 décembre 2023 (67,49 % pour 306 en 2022). La baisse des charges exceptionnelles par rapport à l'année 2022 est liée à des déficits générés sur certaines structures d'accueil de Petite Enfance constatées en 2022.

ÉVOLUTION DES RECETTES



On peut constater une nouvelle hausse de la participation des familles de 15 %. La baisse de la participation des collectivités est quant à elle, liée au basculement d'une partie du financement des structures d'accueil Enfance et Jeunesse des collectivités (Bonus "territoire CTG"), dorénavant versées directement aux associations par la CAF.

ACTIF

Les immobilisations représentent 22.3 % de l'actif de l'association.

La trésorerie qui s'élève à 2 491K € concerne principalement les équipes et sections conduites par les bénévoles.

ACTIF (K€)	2023
Immobilisation	1 594
Créances clients	2 863
Autres créances	121
Trésorerie	2 494
Charges constatées d'avance	54
TOTAL	7 123

PASSIF

Il fait apparaître des fonds associatifs qui correspondent aux réserves de l'association et qui représentent 26 % du passif de l'association.

Les emprunts et dettes auprès des établissements de crédit, s'élèvent à 1 864K €. Ils sont liés à l'acquisition des locaux du siège de l'association et au financement du fonds de roulement.

PASSIF (K€)	2023
Fonds Associatifs	1 855
Provisions pour risques et charges	378
Fonds dédiés	0
Dettes financières	1 864
Dettes fournisseurs- avances et acomptes – compte de régularisation	1 317
Dettes sociales et fiscales – Autres dettes	1 709
TOTAL	7 123

Siège AGF à Strasbourg

11 rue du verdon
67100 Strasbourg
03 88 21 13 80
siege@agf67.fr

Centre Social et Familial à Benfeld

10 rue du Grand Rempart
67230 Benfeld
03 88 74 44 13
benfeld@agf67.fr

Centre Social et Familial à Sélestat

13b allée de la 1^{ère} armée
67600 Sélestat
03 88 92 15 92
selestat@agf67.fr

Centre Social et Familial à Wasselonne

2 rue Romantica
67310 Wasselonne
03 88 87 05 59
wasselonne@agf67.fr

Antenne à Haguenau

Place Robert Schuman
67500 Haguenau
03 88 93 32 40
haguenau@agf67.fr

Ferme éducative AGF

Rue du Sergent Viala
67860 Rhinau
03 88 74 66 44
fermeeducative@agf67.fr

The logo for the Association Générale des Familles du Bas-Rhin (AGF) features the lowercase letters 'agf' in a black, serif font. The letters are partially enclosed by a thick, red, brush-stroke-like line that curves around them from the bottom left and top right.

Association
Générale des
Familles
du Bas-Rhin

RECONNUE D'UTILITÉ PUBLIQUE

www.agf67.fr