

Rapport d'activité | 2025



agf

Association
Générale des
Familles
du Bas-Rhin

RECONNUE D'UTILITÉ PUBLIQUE

www.agf67.fr

Préambule

En 2025, l'Association Générale des Familles du Bas-Rhin a réaffirmé avec force son rôle d'acteur engagé au service des familles et de la cohésion sociale. Dans un contexte marqué par des fragilités accrues – économiques, sociales et territoriales – notre association a poursuivi une ligne claire : défendre les intérêts des familles, renforcer le lien social et agir au plus près des besoins.

Cette année a été marquée par une consolidation de nos actions de proximité, notamment dans les domaines de la petite enfance et jeunesse, du soutien à la parentalité et de l'accompagnement des publics les plus vulnérables. Elle a également traduit notre volonté d'adaptation face aux mutations des réalités familiales et aux enjeux contemporains.

Plusieurs orientations fortes ont structuré 2025 :

- La poursuite du projet associatif 2024 – 2028
- La poursuite des travaux engagés à la ferme éducative de Rhinau
- Le lancement de la commission « 80 ans »

Au-delà des actions menées, 2025 confirme le rôle politique de l'AGF 67 : celui d'un acteur de terrain, porteur de valeurs, capable d'interpeller, de proposer et de contribuer activement aux politiques familiales et sociales du territoire.

Ce rapport d'activité rend compte de cet engagement collectif et de cette ambition : faire des familles une priorité et du territoire bas-rhinois un espace toujours plus solidaire.

Christian HEYD, Président

Sommaire

1. PRÉSENTATION DE L'AGF	4
2025 : une année marquée notamment par	5
Les membres	6
Les salariés	7
Les partenaires	7
2. RÉAFFIRMER L'IDENTITÉ DE L'AGF	8
Renforcer la communication interne	8
Développer la communication externe	9
3. DIVERSIFIER NOS RESSOURCES	10
L'organisme de formation	10
La démarche qualité	10
Le mécénat	11
Poursuite des travaux de réhabilitation de la ferme éducative AGF	12
La transversalité renforcée entre les pôles	13
Formation des bénévoles et des salariés	16
4. REPENSER LE BÉNÉVOLAT DANS LE TEMPS	17
Conseil d'administration	17
Les bénévoles	17
Journée internationale du bénévolat	18
Nos engagements pour nos bénévoles	18
5. « ALLER VERS » LES FAMILLES	19
Activités associatives	19
Animation de la vie locale à travers les EVS et les CSF	21
Offres de loisirs des CSF et de la ferme éducative AGF	31
Offres petite enfance et enfance	33
Accompagnement des crises et ruptures familiales – Prévention des conflits intrafamiliaux	40
Accompagnement et soutien administratif	42
Prendre en compte le vieillissement de la population	44
Promouvoir le développement durable et l'économie sociale et solidaire (ESS)	45
Développer la participation de l'AGF dans le débat public	48
6. COMPTE DE RÉSULTAT 2025	49
Évolution des dépenses	50
Évolution des recettes	50
Actif	51
Passif	51

1. Présentation de l'AGF

L'AGF AUX CÔTÉS DES FAMILLES À TOUT ÂGE ET À TOUT MOMENT DE LA VIE

Les grands principes de l'AGF



Une association généraliste



Ni modèle de famille, ni famille modèle



Écoute, soutien et accompagnement au cœur de nos actions



Proximité et accessibilité



Complémentarité des bénévoles et des salariés

L'Association Générale des Familles du Bas-Rhin (AGF), créée en 1946, est une association familiale départementale qui place la famille au cœur de ses actions, ce qui l'amène à s'intéresser à un grand nombre de questions, thèmes et réponses à apporter aux besoins et difficultés des familles.

L'AGF se définit comme une porte d'entrée sur les diverses questions familiales, qui ouvre un partenariat avec des services spécialisés dès lors qu'elles appellent des réponses spécifiques. Pour ces raisons, l'AGF dispose de compétences dans de multiples domaines.

Reconnue mission d'utilité publique, l'AGF s'est donnée comme objectif de défendre les intérêts des familles avec l'idée que la meilleure défense est de permettre à chacun d'assumer ses responsabilités.

Grâce à son maillage et son ancrage territorial, l'AGF intervient au plus près des familles sur l'ensemble du département du Bas-Rhin.



Balade conviviale pour les participants du Centre Social et Familial AGF de Benfeld

2025 : une année marquée notamment par

L'année 2025 a été riche en évolutions, en projets structurants et en mobilisation collective au sein de l'AGF.

Elle s'inscrit à la fois dans la continuité des actions engagées et dans la préparation de temps forts à venir, témoignant du dynamisme et de l'engagement des équipes salariées et des bénévoles.

La poursuite des travaux engagés à la ferme éducative

Les travaux engagés à la ferme éducative se sont poursuivis tout au long de l'année. Ce projet structurant continue de se concrétiser progressivement, grâce à l'implication des équipes et au soutien des partenaires. Il constitue un levier important pour le développement d'actions pédagogiques et de sensibilisation à destination des familles.



crédit photo : DNA

Le lancement de la commission "80 ans"

Dans la perspective des 80 ans de l'association en 2026, une commission dédiée a été mise en place. Composée de bénévoles et de salariés, elle travaille activement à la préparation de cet évènement.

Une Assemblée Générale festive est d'ores et déjà prévue le 20 juin 2026, et donnera lieu à des temps de valorisation de l'histoire, des actions et de l'engagement des acteurs de l'AGF.

Saint-Ludan – Hipsheim : une page qui se tourne

L'année 2025 a également été marquée par une étape importante concernant le site de Saint-Ludan à Hipsheim.

Le 15 octobre 2025, l'AGF a restitué les bâtiments à leur propriétaire, la Fondation Saint Vincent de Paul. Cette transition a nécessité une importante phase de préparation, notamment à travers le tri des archives et du matériel accumulé au fil des années.

Dans ce cadre, une porte ouverte sous forme de "vide-grenier" a été organisée le 6 septembre 2025 au matin, à destination des salariés et des bénévoles.

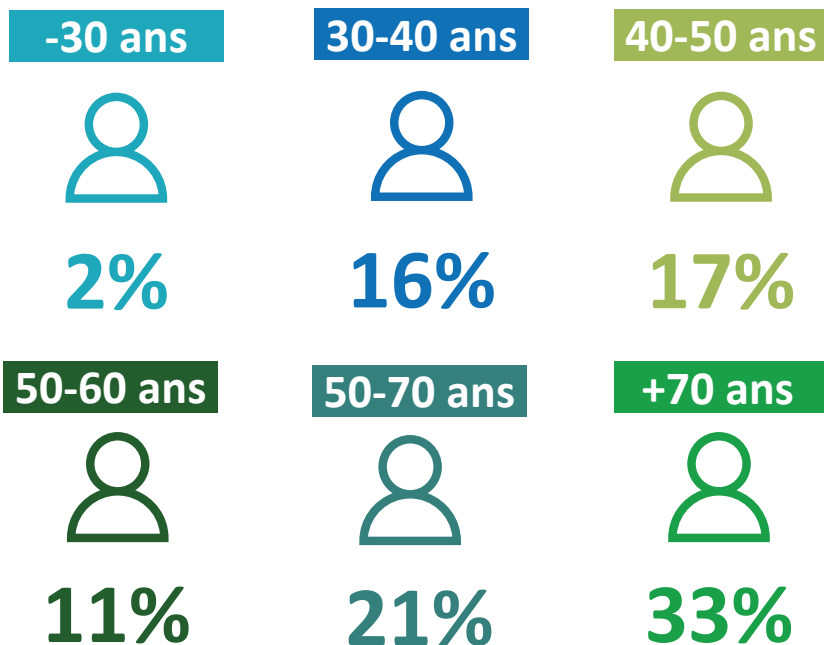
Le 18 septembre 2025, une dizaine de salariés du siège se sont mobilisés pour finaliser le tri et le vidage des locaux.

Ce moment, mené dans une ambiance conviviale et solidaire, illustre pleinement l'esprit d'entraide et de coopération qui anime l'association.

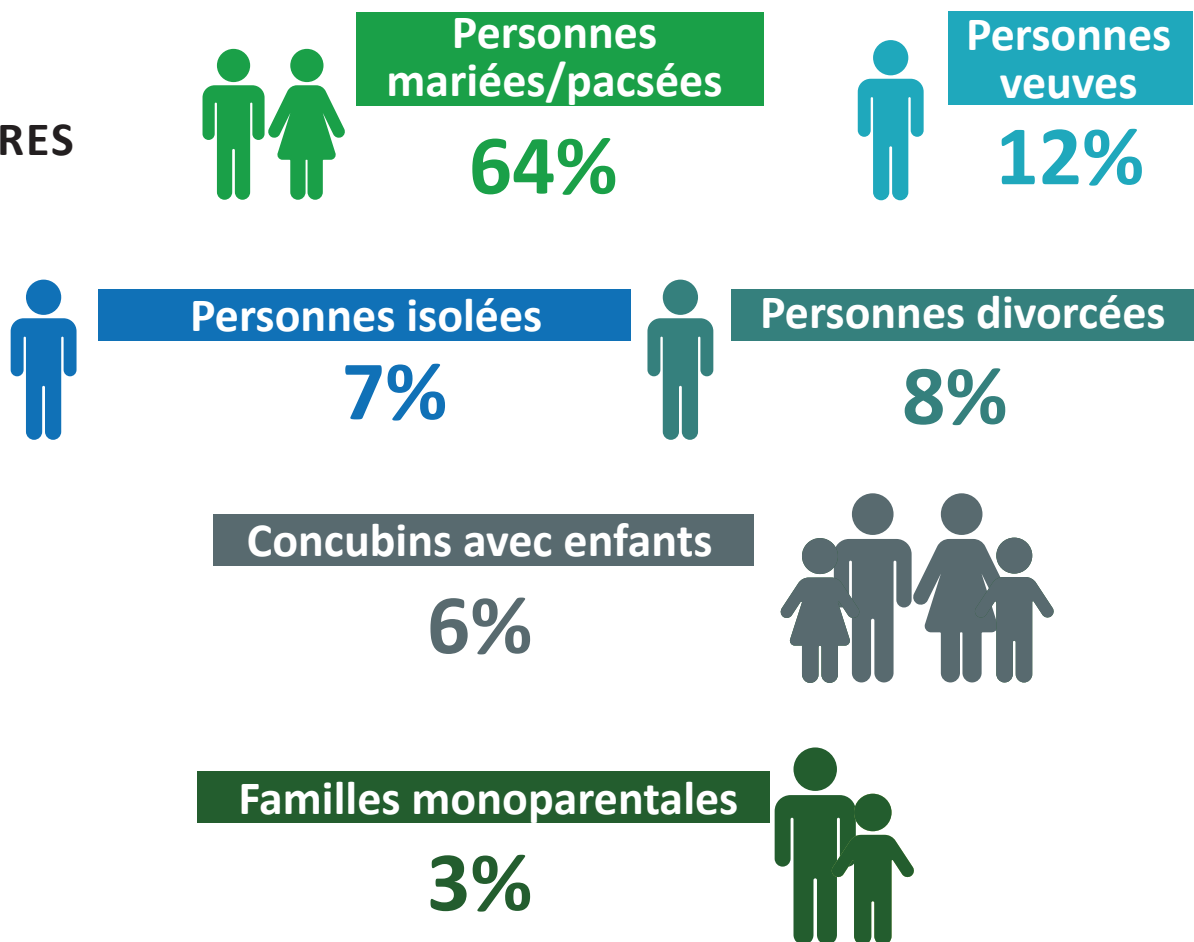


L'adhésion de nos membres est le socle de notre vie associative. Elle permet de soutenir nos projets, l'action de nos bénévoles et de développer des actions concrètes pour les familles : journées jeux, ateliers de répit, conférences, sorties en famille, soutien scolaire, accompagnement juridique et social, etc.

6 790
FAMILLES MEMBRES



LA SITUATION
DE NOS MEMBRES



Les salariés

Les salariés de l'AGF, tous métiers confondus, œuvrent ensemble au service des familles et du projet associatif. Leur implication et leur professionnalisme assurent la qualité de nos actions auprès des familles.

Situation au 31/12/2025



Les partenaires

Grâce à la confiance et au soutien de nos partenaires publics, privés et associatifs, nous pouvons mener des actions concrètes, au plus près des besoins des familles.



2. Réaffirmer l'identité de l'AGF

En 2025, l'AGF a poursuivi ses actions visant à consolider son identité associative et à renforcer la cohérence de son fonctionnement à l'échelle de l'ensemble de ses structures et services.

Renforcer la communication interne

Les efforts se sont poursuivis pour renforcer la circulation de l'information et consolider le sentiment d'appartenance entre les différentes équipes et instances de l'association.

Plusieurs actions ont été menées en ce sens :

La lettre aux administrateurs

Elle permet de partager les actualités, orientations et enjeux de l'association, tout en renforçant le lien avec la gouvernance.

La mise à jour de l'extranet

Elle s'est poursuivie, avec pour objectif de faciliter l'accès aux ressources internes et d'harmoniser les outils à disposition de quelques salariés et bénévoles.

Les journées d'intégration des nouveaux salariés

Organisées sous forme de temps de présentation successifs, elles permettent à chaque service (fonctions supports, Pôle Enfance et Jeunesse, Pôle Associatif Familial et Social, Pôle Prévention et Soutien aux Familles) de présenter son rôle, ses missions et son fonctionnement. Ces journées favorisent une meilleure compréhension globale de l'association et facilitent les liens entre les équipes

Le Comité de Direction (CODIR)

Le CODIR a continué de jouer un rôle central dans le pilotage de l'association, en assurant un suivi régulier des projets, une coordination entre les pôles et une prise de décision partagée.

Ces actions contribuent à structurer une communication interne plus fluide, à renforcer la cohésion des équipes et à affirmer une identité commune à l'échelle du réseau AGF.



Développer la communication externe

En 2025, l'AGF a poursuivi le développement de sa visibilité et le renforcement de ses outils de communication externe, afin de mieux valoriser ses actions et toucher un public toujours plus large.

La newsletter

La newsletter reste un outil central de diffusion de l'information :

9 campagnes envoyées

134 406 destinataires

Le site internet

Le site départemental AGF constitue un point d'entrée pour les familles :

En moyenne **1 667 visiteurs** par mois

Un pic de fréquentation à **2 900 visiteurs** en septembre 2025

Les relations presse

Une couverture médiatique régulière, avec plusieurs articles dans la presse quotidienne et locale, contribuant à la notoriété de l'association sur le territoire.



Les réseaux sociaux

Facebook

223 058 personnes ont vu au moins un contenu publié

2 824 abonnés, dont **203** nouveaux

22 002 visites de la page

LinkedIn (page créée en 2024)

282 abonnés

7 715 impressions

615 vues

132 recherches

Ces premiers résultats traduisent une présence encore récente mais déjà engagée sur ce réseau professionnel, avec un potentiel de développement.



Soliguide

L'AGF est également référencée sur Soliguide, permettant de rendre ses actions plus accessibles aux publics en recherche d'informations et d'accompagnement.



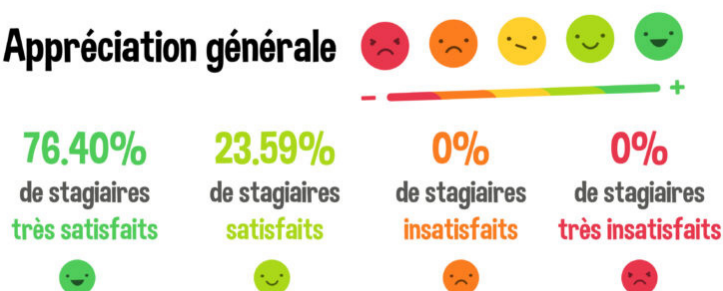
3. Diversifier nos ressources

Dans un contexte marqué par des enjeux financiers et humains croissants, l'association a poursuivi en 2025 une stratégie visant à diversifier, sécuriser et optimiser ses ressources afin de garantir la pérennité de ses actions et d'amplifier son impact.

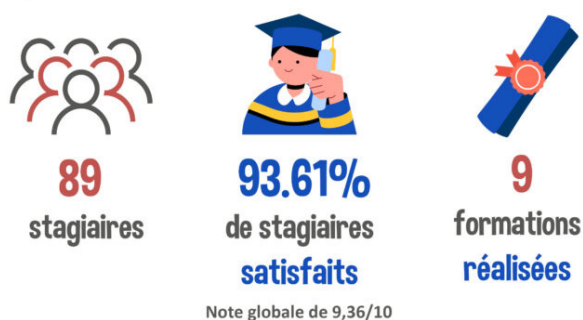
L'organisme de formation

Dans une logique de diversification de ses ressources et de valorisation de ses compétences internes, l'AGF développe son activité en tant qu'organisme de formation.

Appréciation générale



Quelques chiffres



ZOOM SUR...

Nos réalisations

Plusieurs actions de formation ont déjà été mises en place, en lien avec les besoins des professionnels de l'enfance et de l'accompagnement des familles :

- « La psychologie et l'alimentation de l'enfant » ;
- « Bonnes pratiques d'hygiène et méthode HACCP » ;
- « La mission juridique des RPE (Relais Petite Enfance) ».

L'AGF est en cours d'une demande d'agrément être habilitée à dispenser le BAFA. Cette nouvelle activité nous permettrait de former nos futurs animateurs.

La démarche qualité

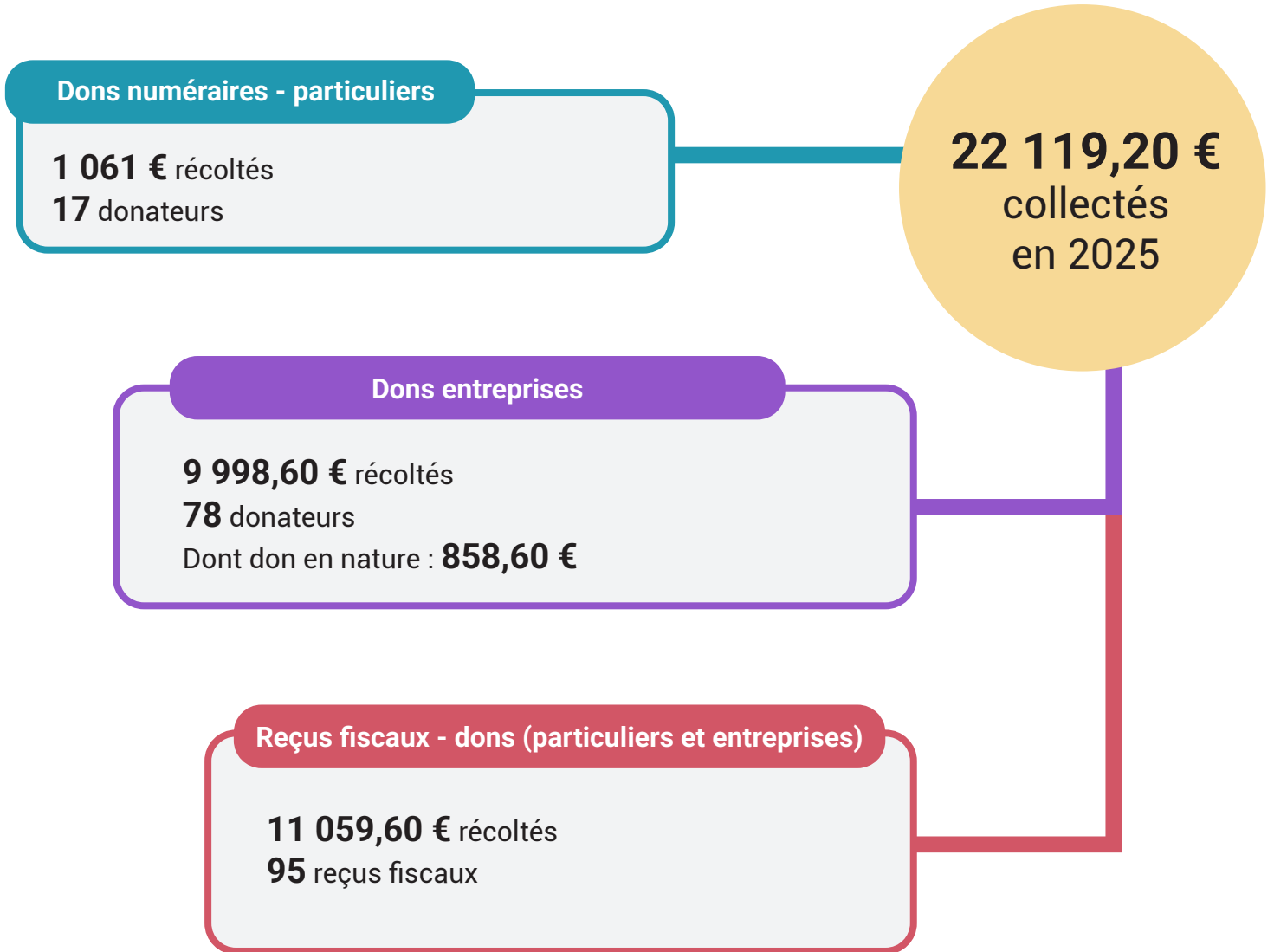
Chaque réclamation reçue fait l'objet d'un examen attentif. Par la suite, une réponse ou une explication est systématiquement apportée à la famille concernée.

Pôle	Nombre de réclamations
PEJ	42
dont petite enfance	6
dont périscolaire	36

Ce sont principalement des réclamations portant sur l'administratif ou l'organisation : 97% sur le fonctionnement ; 3% sur des événements survenus en structure.

Développer la politique de mécénat et de mécénat de compétences

L'année 2025 a été marquée par le renforcement de notre politique de mécénat. L'association a poursuivi ses démarches pour diversifier ses partenariats avec des acteurs privés, tant financiers qu'humains, en développant le mécénat financier et le mécénat de compétences. Ces partenariats contribuent à soutenir nos projets, à bénéficier de nouvelles expertises et à renforcer notre ancrage territorial.



Poursuite des travaux de réhabilitation de la ferme éducative AGF

La ferme éducative AGF est fermée au public depuis début septembre 2024

En 2025, l'AGF a poursuivi la réhabilitation de sa ferme éducative de Rhinau. Ce chantier d'envergure vise à moderniser les infrastructures, améliorer l'accessibilité du site et renforcer les conditions d'accueil des publics et des animaux. Menés en plusieurs phases, les travaux témoignent de la volonté de l'association de pérenniser cet outil pédagogique unique au service de l'éducation à l'environnement et du lien avec le vivant.



Septembre 2024

→ **Démarrage de la phase 1**
Construction ou reconstruction de bâtiments (pour chevaux, lapins, sanitaires pour les camps) et installation d'une cuve de récupération des eaux de pluie



Mars 2025

→ **2ème phase des travaux**
Réhabilitation de la « Maison Forestière » : agrandissement de la salle d'activité, avec un accès pour les personnes à mobilité réduite et des sanitaires adaptés, isolation, électricité et installation du chauffage dans l'ensemble de la maison, façade, bardage et toiture



Septembre 2025

→ **3ème phase des travaux**
Construction d'une loge d'accueil et d'un abri pour le matériel. Pavage de la cour.



ZOOM SUR...

Le financement



Coût total des travaux : **1 104 000 €**

+ de **50%** financés par :



Dons :

- de fondations
- d'entreprises
- et de particuliers

● La transversalité renforcée entre les pôles

Des pôles complémentaires au service des familles

L'AGF s'appuie sur plusieurs pôles d'activités complémentaires qui œuvrent au quotidien dans une logique de coopération et de transversalité.

PÔLE ASSOCIATIF, FAMILIAL ET SOCIAL



Les salariés soutiennent, encouragent et accompagnent les bénévoles du terrain dans le cadre de leurs projets d'animation de la vie locale. Des Centres Sociaux et Familiaux accueillent et accompagnent les familles dans leurs diversités et des référents associatifs se répartissent le territoire bas-rhinois pour être au plus proche des acteurs du terrain.



PÔLE ENFANCE ET JEUNESSE



Il est en charge de la gestion d'accueils périscolaires, de crèches, de Relais Petite Enfance (RPE) et de Lieux d'Accueil Enfants-Parents (LAEP) dans le cadre de délégations de service public. Les salariés veillent à ce que l'AGF offre un service de qualité pour le bien-être des enfants.

PÔLE PRÉVENTION ET SOUTIEN AUX FAMILLES

Il propose une diversité d'activités et de services pour accompagner toutes les familles. Des actions partenariales sont menées pour un accompagnement au plus juste de la réalité des familles, tout en accordant une place essentielle à la prévention des fragilités, crises et ruptures familiales.



SERVICES GÉNÉRAUX

Ils œuvrent au quotidien pour accompagner salariés et bénévoles dans leurs missions et assurer le bon fonctionnement de l'association.



Direction générale

Secrétariat
général

Accueil
et communication

Comptabilité
et finances

Ressources
humaines

Organisme
de formation

Les coopérations entre pôles se sont intensifiées autour de thématiques communes, renforçant la cohérence et la portée de nos actions sur l'ensemble du territoire.

Poursuite du groupe de travail « Promotion de l'égalité et lutte contre les discriminations »

Avec une rencontre organisée au cours de l'année, favorisant la réflexion et le partage de pratiques entre les différents pôles.

L'AGF a participé activement au mois de lutte contre les violences sexistes et sexuelles à travers la deuxième édition du programme « Halte aux violences », déployé sur l'ensemble du département. Ce programme a permis de proposer une diversité d'actions complémentaires : ciné-débat, café culture sur les violences sexistes et sexuelles, ateliers de sensibilisation, visioconférence départementale « Ados et sexualités », ainsi que plusieurs conférences thématiques.

Ces actions illustrent la dynamique transversale de l'association, en mobilisant différents champs d'intervention autour d'un objectif commun de prévention, de sensibilisation et de lutte contre les violences et les discriminations.



Participation aux dynamiques départementales

L'AGF a participé à la journée départementale des Relais Petite Enfance (RPE), organisée par la Caisse d'Allocations Familiales (CAF) du Bas-Rhin le 21 novembre 2025 à la salle de l'Aubette à Strasbourg. Cette journée portait sur la « prévention des conflits intrafamiliaux » et proposait également un point d'étape sur la réforme du Complément de Mode de Garde de la CAF.

Un cycle de conférences a réuni plusieurs acteurs institutionnels et associatifs, avec les interventions du CIDFF 67, de THEMIS, de la Cellule de recueil des informations préoccupantes (CRIP) Nord de la Collectivité européenne d'Alsace (CEA), de la Fédération des Particuliers Employeurs (FEPEM), de la CAF 67 ainsi que du plateau MF 67.

Plusieurs professionnels de l'AGF ont pris part à cet événement, le Pôle Enfance et Jeunesse (PEJ) et le Pôle Prévention et Soutien aux Familles (PPSF) et illustrant l'implication de l'association dans les réflexions départementales autour des enjeux de la petite enfance et du soutien aux familles.



Engagement en faveur de la santé et de la qualité de vie au travail

Le 10 décembre 2024, l'AGF a franchi une nouvelle étape dans son engagement en signant la Charte des Entreprises Engagées contre le Cancer. Par cette démarche, l'association réaffirme ses valeurs de solidarité et de bienveillance à l'égard de ses équipes.

Dans le prolongement de cette signature, des actions concrètes ont été mises en œuvre dès 2025 afin d'améliorer la qualité de vie au travail, de mieux accompagner les salariés confrontés à la maladie et de sensibiliser l'ensemble des collaborateurs aux enjeux de santé.



Dans ce cadre, plusieurs managers ont participé à une action de sensibilisation leur permettant de mieux comprendre ces enjeux et de disposer de repères pour accompagner un(e) collègue touché(e) par la maladie.

Accompagnement des situations complexes et travail en réseau

Le travail engagé depuis 2021 autour de trois axes principaux se poursuit : les difficultés financières, les difficultés éducatives et psychologiques, ainsi que les situations d'enfance en danger et les conflits intrafamiliaux.

Dans ce cadre, une rencontre a été organisée en 2025 réunissant 20 professionnels issus des nouvelles équipes de direction des structures du PEJ, des référentes associatives du PAFS, de l'adjointe à la coordination du plateau MF 67, de la coordinatrice des Visites Médiatisées (VM) ainsi que de la référente familles du CSF de Sélestat, en présence de la CRIP de la CEA.

Ce temps de travail permet de renforcer la coordination entre les acteurs et de favoriser une analyse partagée des situations rencontrées. Les équipes peuvent ainsi s'appuyer sur les professionnels du PPSF pour échanger et construire des réponses adaptées, en lien avec les partenaires concernés (PMI, CRIP, travailleurs sociaux de secteur, etc.).

En 2025, ce travail de concertation interne a concerné **9 situations**, dont **5 ayant donné lieu à la rédaction et à la transmission d'Informations Préoccupantes (IP)** à la CRIP.



Sensibilisation aux situations d'enfance en danger

-Présentation CRIP / UTAMS-

Novembre 2024

Formation des bénévoles

En 2025, plusieurs formations ont été proposées aux bénévoles afin de renforcer leurs compétences et d'accompagner leur engagement au service des familles. Parmi les thématiques abordées :

- « Le règlement des litiges transfrontaliers » ;
- « Les arnaques » ;
- « La copropriété » ;
- « Maîtriser sa déclaration d'impôts » ;
- « Le couple et le surendettement » ;
- « Les nouveautés en droits de la consommation » ;
- « Les fraudes énergétiques » ;
- « Les outils pour la résolution des litiges » ;
- « Assurances obligatoires et résiliations » ;
- ETC.

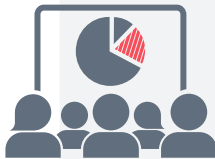
Formation des salariés

La formation des salariés reste un axe prioritaire pour garantir la qualité de l'accueil et de l'accompagnement des enfants et leurs familles au sein des structures de l'AGF



ZOOM SUR...

Le développement des compétences



549
PERSONNES
FORMÉES



5 917
HEURES

305 729 €
INVESTIS

Les domaines de formation :

Certifiantes : BAFA, BAFD, SST

Techniques : gestes et soins d'urgence, hygiène et sécurité

Professionalisantes de nos directeur·rice·s : management, outils RH, etc.

Professionalisantes de nos équipes au plus près des enfants : gestion des émotions, l'art dans tous ses états, les comportements difficiles, etc.

Prévention et qualité de vie au travail : santé, sécurité et conditions de travail


4. Repenser le bénévolat dans le temps

Le bénévolat associatif fait partie intégrante de l'identité et de la philosophie associative. La part importante de bénévoles est une composante fondamentale qui participe aussi bien à la vitalité de l'AGF qu'à la pertinence des actions qu'elle déploie.

Conseil d'administration

30

ADMINISTRATEURS (DONT 9 NOUVEAUX)

 2 983 heures
de bénévolat

13 RÉUNIONS DU BUREAU

5 CONSEILS D'ADMINISTRATION

14 COMMISSIONS

Les bénévoles

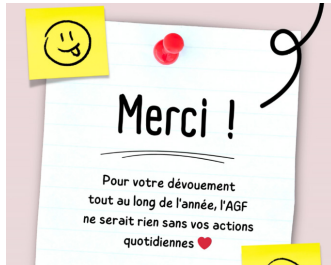
761

BÉNÉVOLES (630 EN 2024)

 39 816 heures
de bénévolat (25 348 en 2024)



Journée internationale du bénévolat



Mettre à l'honneur l'engagement de nos bénévoles

À l'occasion de la journée internationale du bénévolat, l'AGF a souhaité remercier celles et ceux qui font vivre l'association au quotidien. Une vidéo a ainsi été réalisée, réunissant des salariés de différents services qui se sont relayés pour adresser un message de reconnaissance aux bénévoles.

À travers cette initiative, l'association a tenu à souligner le rôle essentiel joué par ses 761 bénévoles, dont l'engagement contribue chaque année à la richesse de la vie associative, à l'animation des territoires et au développement des actions au service des familles. Cette vidéo a également illustré la complémentarité entre bénévoles et salariés, qui œuvrent ensemble pour faire vivre les valeurs de solidarité, de proximité et d'entraide portées par l'AGF.

Nos engagements pour nos bénévoles

L'engagement de nos bénévoles est précieux. Afin d'accompagner et de valoriser cet engagement, l'AGF s'engage à :

- accueillir tout type de bénévolat ;
- reconnaître les bénévoles et leur engagement ;
- valoriser les missions et les compétences des bénévoles ;
- soutenir les initiatives des bénévoles, administrativement et techniquement ;
- accompagner les bénévoles dans leur parcours et engagement (formations collectives ou individuelles) ;
- organiser des temps de rencontre et d'échange ;
- soutenir les bénévoles (mise à disposition d'outils, de base de données, etc.).



5. « Aller vers » les familles

En 2025, la démarche « aller vers » s'est poursuivie et renforcée au sein de l'AGF, dans un contexte où les enjeux d'isolement social et de fragilisation du lien familial demeurent importants. Cette orientation confirme la volonté de l'association de ne pas attendre les publics, mais d'aller activement à leur rencontre pour favoriser l'accès aux actions et renforcer le lien de proximité.

Activités associatives

En 2025, l'engagement de nos bénévoles et la dynamique associative de l'AGF se sont poursuivis avec une forte mobilisation sur l'ensemble des territoires. L'association a ainsi comptabilisé 16 842 heures de bénévolat, illustrant l'importance de l'implication des bénévoles dans la mise en œuvre des actions.

Les activités proposées ont permis de toucher un large public :

- **529 activités parentalité**, réunissant **3 165 adultes** et **3 406 enfants** ;
- **329 activités de loisirs**, rassemblant **9 445 adultes** et **12 548 enfants** ;
- **151 activités** (bien-être, sport, informatique, actions de la **Conférence des Financeurs**) ;
- **20 actions de solidarité**.

Cette dynamique associative s'appuie sur un réseau territorial structuré, composé de Centres Sociaux et Familiaux (CSF), de sections locales et d'Espaces de Vie Sociale (EVS), garantissant la mise en œuvre et la diffusion des actions au plus près des habitants.

50 sections

14 EVS

1 ferme éducative

3 CSF



Temps forts des sections et EVS

- Création de la section de Saulxures – reprise de l'association du Vert Galant
- Participation au Village des Associations de l'Eurométropole de Strasbourg (13–14 septembre 2025) : 12 représentants AGF mobilisés, 125 personnes informées et des échanges avec des acteurs institutionnels et élus.
- 67 temps forts et sorties conviviales
- Participation aux journées et forums des associations
- Actions autour des fêtes calendaires
- Participation à des festivals dans les communes
- Fêtes pour les familles
- Vide-greniers et bourses
- 50 ans du club féminin de Geispolsheim
- 2ème participation à « Octobre rose » pour la section de Steige
- Conférences culturelles...

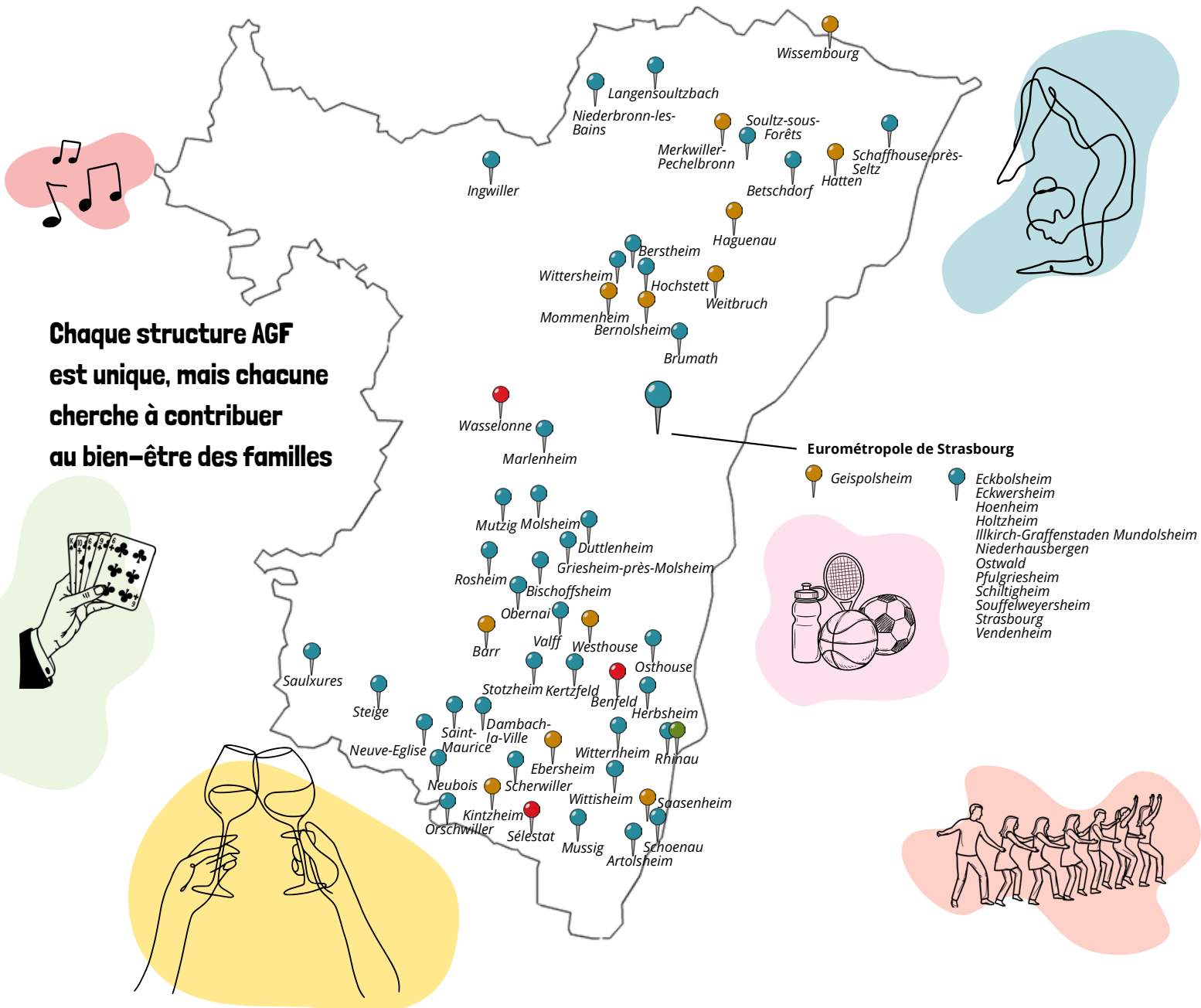




Animation de la vie locale

(données au 31 décembre 2025)

- Centre Social et Familial
- Section
- Espace de Vie Sociale
- Ferme éducative



Espace de vie sociale – Ferme éducative AGF de Rhinau



Temps forts

- Fête de Noël
- Poursuite des travaux
- Couverture médiatique (DNA, L'Alsace et Rhinau infos)
- Participation au marché de Noël de Rhinau



Chiffres clés

- **31 bénévoles**
- **162 heures** de bénévolat
- **66 familles adhérentes**
- **4 396 abonnés** Facebook
- **6 071 personnes accueillies**
- **2 matinées de formation** des sapeurs pompiers locaux
- **+ 5 semaines d'ALSH** (avril et été) et **1 semaine de camps d'été**



Espace de vie sociale – Barr



Temps forts

- Soirée Halloween en famille
- Conférences : « Dans la peau d'un DYS »



Chiffres clés

- **6 bénévoles** impliqués
- **150 heures** de bénévolat (≈ 0,1 ETP)
- **9 familles adhérentes**



Temps de parentalité

- 6 ateliers parents-enfants
- 9 temps d'échange entre parents



CLAS

- Accompagnement à la scolarité
9 enfants accompagnés



Activités de loisirs

- Club de lecture : 12 inscrits

Atelier conférence

Dans la peau d'un DYS

Avec **Bénédicte Vallette d'Osia**

Bénédicte Vallette d'Osia, diplômée d'un DEA de sociologie politique, s'est réorientée et spécialisée dans la compréhension des « troubles Dys » depuis 15 ans déjà. Elle nous propose lors d'une conférence participative une mise en situation, pour mieux comprendre ces troubles et se saisir d'outils d'aide à l'accompagnement.

Mardi 10 juin 2025
à 19h30

Salle des fêtes de Barr
Place de l'Hotel de Ville
À BARR

GRATUIT

Renseignements :
Inès Autuoro
07 86 92 04 74
Lautuoro@agf67.fr

Espace de Vie Sociale de Barr

Halloween en famille

Cavalade dans la ville (45 min) départ à 18h15

31 OCT
18H - 22H

ENTRÉE GRATUITE

SOIREE
PHILOSOPHIE (FLASHMOB)
PETITE RESTAURATION SPECIALE HALLOWEEN
CONCOURS DU MEILLEUR DEGUISEMENT

HALL DE RECEPTION
1 PLACE DE LA MAIRIE
67140 BARR

Renseignements :
Inès Autuoro
07 86 92 04 74
Lautuoro@agf67.fr

Espace de vie sociale – Ebersheim



Temps forts

- **2 conférences** en partenariat avec le collège du Bernstein
- **2 ateliers créatifs/jeux** en partenariat avec la bibliothèque
- **2 ateliers nature**
- Participation au **forum des associations**
- **Collecte des bouchons**



Chiffres clés

- **11 bénévoles** impliqués
- **405 heures** de bénévolat ($\approx 0,25$ ETP)
- **77 familles** adhérentes



Activités de loisirs

114 inscrits aux activités :

- Yoga
- Stretching doux
- Scrapbooking
- Tai Chi
- Yoga senior
- Pilates



Temps de parentalité

- 20 ateliers parents-enfants
- 4 temps d'échange entre parents



Commission des financeurs

- 7 cycles de sport adapté : 12 séances



Soutien scolaire

- Soutien scolaire : 10 enfants accompagnés

Espace de vie sociale – Geispolsheim



Temps forts

- Printemps en fête
- Journée des associations
- Fête de Noël



Chiffres clés

- **12 bénévoles** impliqués
- **1200 heures** de bénévolat ($\approx 0,8$ ETP)
- **238 familles** adhérentes



Temps de parentalité

- 14 ateliers parents-enfants



Activités de loisirs

327 inscrits aux activités :

- Club féminin Village
- Club féminin Gare
- Gymnastique traditionnelle
- Horizon mémoire
- Qi Gong
- Remue-méninges
- Bridge
- Scrabble
- Caracalla
- Vélo
- Yoga
- Tai Chi
- Escrime



Atelier parents-enfants

À la découverte du Yoga

Avec Stella Schaeffer,
Autour du Baobab, accompagnement holistique des familles

SAMEDI 12 AVRIL 2025

de 10h à 10h30
pour les 0-3 ans

de 10h30 à 11h
pour les 3-6 ans



AU RELAIS PETITE ENFANCE, 24 RUE DE PARIS

À GEISPOLSHHEIM

GRATUIT - SUR INSCRIPTION - PLACES LIMITÉES

Renseignements
et inscriptions :
CABEL Magalie
m.cabel@agf67.fr
07 86 91 37 20



Espace de vie sociale – Haguenau



Temps forts

- 2 Vide penderie/grenier
- Salon des séniors de Haguenau
- Forum des associations
- Haguenau chante/Concerts chorale
- Evènements du club des jeunes retraités
- Championnat d'Alsace de scrabble/club de scrabble AGF
- Festival du houblon



Chiffres clés

- **52 bénévoles** impliqués
- **1 818 heures** de bénévolat (≈ 1,1 ETP)
- **274 familles** adhérentes



Temps de parentalité

- 39 ateliers parents-enfants
- 4 temps d'échange entre parents



Activités de loisirs

168 inscrits aux activités :

- Yoga
- Gym douce adaptée
- Gym / Fitness
- Sophrologie
- Scrabble



Commission des financeurs

- 44 séances de sport adapté

HAGUENAU CHANTE 2025

Vous invitent à chanter avec eux
Mercredi 14 mai à 14h30
Salle des Corporations
Entrée libre

Contact :
Schoettel Josy
tel 0670637296
syte@wanadoo.fr

Logos: Haguenau, ABBARA, AUBEPIN, AGF

Espace de vie sociale – Hatten



Temps forts

Départ de la présidente et de la trésorière à l'origine de la section. Recrutement d'une nouvelle équipe de bénévoles et ouverture de l'EVS à l'ensemble de l'Outre Forêt avec le soutien de la Communauté de Communes de l'Outre-Forêt et de la CAF.



Chiffres clés

- **5 bénévoles** impliqués
- **190 heures** de bénévolat (≈ 0,1 ETP)
- **22 familles** adhérentes

Rencontres publiques

Habitants de l'Outre-Forêt, animons le territoire !

Vous avez envie de mettre en place des activités sportives, des ateliers en familles, des rencontres séniors ou encore des conférences ? Rencontrez-nous !

- **Mardi 4 novembre** à partir de 20h Relais Culturel La Saline – Place du Général de Gaulle, à Sultz-sous-Forêts
- **Jeu 6 novembre** à partir de 18h Espace culturel de Hatten – 4 rue des Vergers, à Hatten

Un temps de convivialité et d'échange en famille est prévu.
Gratuit – ouvert à tous

Renseignements :
Lysiane FAESSEL
06 47 66 76 39 - l.faesfel@caf67.fr

Logo: agf



Activités de loisirs

- Yoga : 15 inscrits



Temps de parentalité

- 10 ateliers parents-enfants
- 3 temps d'échange entre parents



Espace de vie sociale – Kintzheim



Temps forts

- 4 événements solidaires (carnaval, goûter, concert du Honel's band, Repair Café, Chasse aux œufs, Voyage sonore, 2 ateliers de rigologie)



Chiffres clés

- **11 bénévoles** impliqués
- **500 heures** de bénévolat ($\approx 0,3$ ETP)
- **138 familles** adhérentes



Temps de parentalité

- 12 ateliers parents-enfants
- 4 temps d'échange entre parents



Activités de loisirs

348 inscrits aux activités :

- Eveil corporel
- Jeux sportifs
- Gymnastique (Zumba)
- Stretching
- Randonnée
- Cours de dessin libre
- Initiation à la couture
- Pilates
- Marche
- Yoga Vinyasa
- Gymnastique sénior
- Cercle des aînés



Commission des financeurs

- 1 atelier de rigologie
- 1 séance de gymnastique adaptée



Espace de vie sociale – Merkwiller-Pechelbronn



Temps forts

Fête de Noël, un temps de rencontre intergénérationnel ouvert à tous
Participation au projet « Halte aux violences » avec un atelier de self-défense



Chiffres clés

- **10 bénévoles** impliqués
- **550 heures** de bénévolat ($\approx 0,3$ ETP)
- **101 familles** adhérentes



Temps de parentalité

- 4 ateliers parents-enfants



Activités de loisirs

142 inscrits aux activités :

- Gym sur chaise
- Gym douce
- Yoga
- Club féminin
- Ludo club
- Anglais
- Club de l'amitié



Commission des financeurs

- 1 atelier de prévention routière



Espace de vie sociale – Mommenheim



Temps forts

- Carnaval des enfants, marché aux puces, sentier de Noël
- Mise en place de sorties pour les Jeuniors (2 par an)
- Participation au projet « Halte aux violences » avec une conférence – La gestion de la violence chez l'enfant



Activités de loisirs

396 inscrits aux activités :

- Matinée éveil
- Marche
- Gym adulte
- Qi Gong
- Judo enfants / judo adultes
- Yoga
- Danse
- Gym adaptée
- Cocktail fitness
- Ping-pong
- Chanbara / Jujitsu
- Jeuniors
- Step training
- Pilates



Chiffres clés

- **15 bénévoles** impliqués
- **510 heures** de bénévolat ($\approx 0,3$ ETP)
- **138 familles** adhérentes



Temps de parentalité

- 11 ateliers parents-enfants



Espace de vie sociale – Saasenheim



Temps forts

- Marché aux puces
- Escape Game « lutte contre le harcèlement »
- Collecte des Boîtes de Noël
- Tournée du Saint Nicolas
- Tenue du bistro des associations (2 x dans l'année)



Activités de loisirs

101 inscrits aux activités :

- Danse (enfants)
- Mercredis récréatifs (enfants)
- Yoga
- Body Sculpt
- Fitness postural
- Jump fitness
- Club de lecture



Chiffres clés

- **11 bénévoles** impliqués
- **1 668 heures** de bénévolat (≈ 1 ETP)
- **65 familles** adhérentes



Temps de parentalité

- 20 jeux intergénérationnels
- 10 ateliers scrapbooking
- 1 randonnée intergénérationnelle

Espace de vie sociale – Scherwiller



Temps forts

- Présence au forum des associations



Chiffres clés

- **2 bénévoles** impliqués
- **230 heures** de bénévolat (≈ 0,1 ETP)
- **63 familles** adhérentes



Activités de loisirs

66 inscrits aux activités :

- Gymnastique douce
- Gymnastique d'entretien
- Loisirs créatifs
- Pilates postural



Commission des financeurs

- 15 séances de gym adaptée séniors

PROGRAMME D'ACTIVITÉS

ANNÉE 2025 - 2026

À SCHERWILLER



GYM DE MAINTIEN EN SOIRÉE
les lundis de 14h15 à 15h15
ou de 19h45 à 20h45
1^{ère} séance le 08/09/25



LOISIRS CRÉATIFS
les mardis de 14h à 16h
les jeudis de 20h à 22h



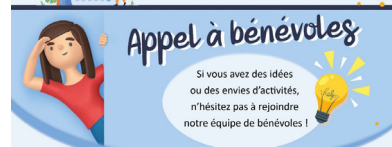
GYM ADAPTÉE SÉNIORS
les lundis de 15h30 à 16h30
1^{ère} séance le 08/09/25



PILATES POSTURAL
les mardis de 18h à 19h
1^{ère} séance le 08/09/25

Lieu : salle Alphonse Haag

Conférences itinérantes « Mon ado dans tous ses états »
Dates et lieux à définir.



Renseignements :
Monique Barthel :
03 88 92 12 17 - 06 79 22 79 06
embarthe@estvieco.fr
Chantal Kleinmaus :
06 51 74 11 89
chantal.kleinmaus@free.fr



Espace de vie sociale – Weitbruch



Temps forts

- Après-midi jeux en famille 2 mars 2025



Chiffres clés

- **6 bénévoles** impliqués
- **360 heures** de bénévolat (≈ 0,2 ETP)
- **91 familles** adhérentes



Activités de loisirs

109 inscrits aux activités :

- Zumba Kids
- Gym douce
- Yoga
- Body Art
- Fitness



Temps de parentalité

- 16 ateliers parents-enfants



Espace de vie sociale – Wissembourg



Temps forts

- Portes-ouvertes de l'hôpital
- Rentrée des associations
- Festival d'Animations (3 semaines ; 1 action par semaine)
- Inauguration du Parc de jeux Stchaner
- Temps fort Identités « La femme aujourd'hui »
- Galette des rois
- Rencontre conviviale seniors



Activités de loisirs

103 inscrits aux activités :

- Pilates
- Fitness
- Yoga (séniors, enfants et Hatha Flow)
- Multisport
- Baby sport
- Hip Hop 3-5 ans



Chiffres clés

- **19 bénévoles** impliqués
- **827 heures** de bénévolat (≈ 0,5 ETP)
- **114 familles** adhérentes



Temps de parentalité

- 103 ateliers parents-enfants
- 66 temps d'échange entre parents



Commission des financeurs

6 séances d'un cycle yoga sur chaise
 7 séances d'un cycle équilibre
 5 séances d'un cycle gestion du stress
 4 séances d'un cycle prévention routière
 5 séances d'un cycle mémoire



Espace de vie sociale – Westhouse



Temps forts

- Marché de printemps
- Halloween
- Marche aux lampions (Saint Nicolas)



Activités de loisirs

40 inscrits aux activités :

- Yoga adultes
- Gym sur chaise



Chiffres clés

- **10 bénévoles** impliqués
- **153 heures** de bénévolat (≈ 0,1 ETP)
- **36 familles** adhérentes



Temps de parentalité

22 ateliers parents-enfants





Temps forts et dynamiques en 2025

En 2025, le CSF a :

- organisé « AGF en fête » (350 participants) ;
- participé aux événements « Animation de rue » et « Anim2lac » ;
- participé au Conseil Local de la Santé Mentale (créé en mai 2025) : création de 2 événements axés autour des jeux de société ;
- participation au Conseil Intercommunal de Sécurité et de Prévention de la Délinquance ;
- organisé des un séjour théâtre à la Ferme Educative de Rhinau (8 enfants), séjour AVS (8 familles), un séjour de proximité (11 familles) et itinér'air (12 enfants) ;
- organisé 2 temps d'accueil pendant les petites vacances (12 enfants en février / 12 en octobre) ;
- proposé plusieurs activités (atelier d'écriture créative, dessin, sophrologie, etc.) pour tous les âges ;
- organisé 7 sorties conviviales pour les seniors (317 participations) ;
- organisé des ateliers sociolinguistiques (13 inscrits) ;
- organisé divers événements : randonnées, journée jeux en familles, bourses puériculture, vêtements et jouets ;
- ...



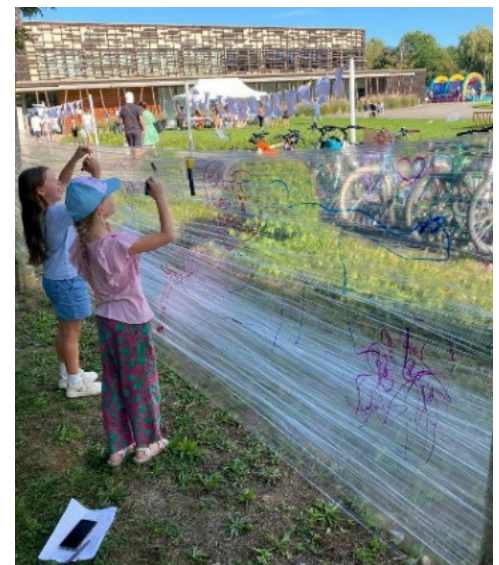
Temps de parentalité

- 345 familles accompagnées
- 1714 participations aux actions parentalité



Chiffres clés

- **4 salariés** impliqués
- **56 bénévoles** impliqués
- **6000 heures** de bénévolat
- **349 familles** adhérentes
- **1 comité** (6 réunions en 2025)
- **6 commissions**



Chiffres clés

- 4 salariés impliqués
- 55 bénévoles impliqués
- 6 500 heures de bénévolat
- 548 familles adhérentes
- 1 comité



Temps forts et dynamiques en 2025

- Une forte participation des familles grâce à de nombreuses activités parents-enfants, ateliers thématiques et temps festifs.
- Une offre riche pendant les vacances scolaires, favorisant les découvertes, les loisirs et les moments de partage en famille.
- Un soutien à la parentalité renforcé à travers des cafés-parents et ateliers.
- Une dynamique partenariale active avec des projets co-construits au service des familles du territoire.
- Des activités variées pour enfants, adultes et seniors favorisant le bien-être, la créativité, l'activité physique et le lien social.
- Un accueil de loisirs estival dynamique ayant permis d'accueillir plus de 220 enfants.
- Des séjours éducatifs offrant aux jeunes des expériences de découverte et de vie collective.
- Un rôle essentiel de lieu de rencontre, de solidarité et d'animation de la vie locale.



Temps de parentalité

- Des temps parentalités :
 - » « Au café des bambins » pour les 0-3 ans : 31 actions pour 435 participants (211 adultes et 224 enfants) ;
 - » « Massages bébé » : 3 séances pour 30 participants (15 adultes et 15 bébés).



Zoom sur... « Mon ado dans tous ses états »

Les thèmes abordés en 2025 : cafés-parents et conférences
À Sélestat

- Janvier 2025 : « Comment accompagner la scolarité, le choix des orientations scolaires, les choix de vie »
- Mars 2025 : les réseaux sociaux
- Avril 2025 : les troubles alimentaires
- Décembre 2025 : l'orientation - Outils concrets et modes d'emploi pour les parents

Au collège de Dambach-la-Ville – Organisée par l'EVS d'Ebersheim

- Septembre 2025 : communication non violente avec son ado
- À Orschwiller**
- Octobre 2025: familles recomposées et relations entre les fratries



Chiffres clés

- 4 salariées impliquées
- 84 bénévoles impliqués
- 6 473 heures de bénévolat
- 357 familles adhérentes
- 1 comité



Temps forts et dynamiques en 2025

- « Une fête conviviale » le 1er juin 2025 pour célébrer les 60 ans de présence du CSF sur le territoire (300 visiteurs).
- « Portes ouvertes » au CSF le 7 septembre 2025 (200 visiteurs).
- « Familles en fête » le 28 septembre 2025 à Romanswiller.
- Une forte dynamique familiale avec plus de 2 000 participations aux actions de soutien à la parentalité, complétées par des cafés-parents, groupes de parole, conférences et projets dédiés aux familles.
- Des événements fédérateurs tout au long de l'année : journée jeux, trocs de vêtements, parcours de Pâques, chasse et repas d'Halloween, favorisant les rencontres entre habitants.
- Le développement de nouvelles initiatives, notamment un club lecture et un cycle d'accompagnement « Bienvenue à la retraite ».
- Une offre variée d'activités sportives et culturelles pour adultes et enfants, favorisant le bien-être, l'apprentissage et le lien social.
- Un accompagnement des habitants dans leurs démarches grâce au Point d'accès numérique CAF.
- Un rôle central dans l'animation de la vie locale et le renforcement des solidarités sur le territoire.

Temps de parentalité

- 174 ateliers pour 2 091 participants (964 adultes et 1 127 enfants)
- 1 conférence sur les écrans (13 participants)
- 6 cafés-parents (48 participants)

Dimanche

07.09

2025

de 14h à 18h

Petite restauration

Cadeaux de bienvenue pour les 150 premiers visiteurs !

Au centre social et familial AGF de Wasselonne



Centre social et familial AGF de Wasselonne

1965 - 2025





📍 Accueil de loisirs - CSF de Sélestat

Accueils de loisirs sans hébergement (ALSH de 3 à 14 ans)

222 enfants accueillis durant l'été 2025 :

- Richtolsheim : du 8 juillet au 14 août 2025 ;
- Kintzheim : du 15 juillet au 1er août 2025 ;
- Thématique : La nature au jour le jour (7 au 25 juillet 2025).

Séjours avec hébergement

17 enfants accueillis durant l'été 2025 :

- Ferme de Rhinau : du 17 au 23 août.



📍 Accueil de loisirs - Ferme éducative AGF

En 2025 :

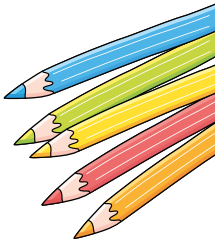
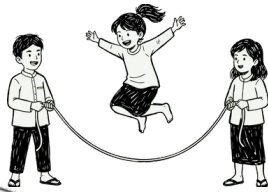
- 1 semaine d'ALSH en avril → 26 participants
- 4 semaines d'ALSH en été → 113 participants
- 1 semaine de camp en août → 16 participants



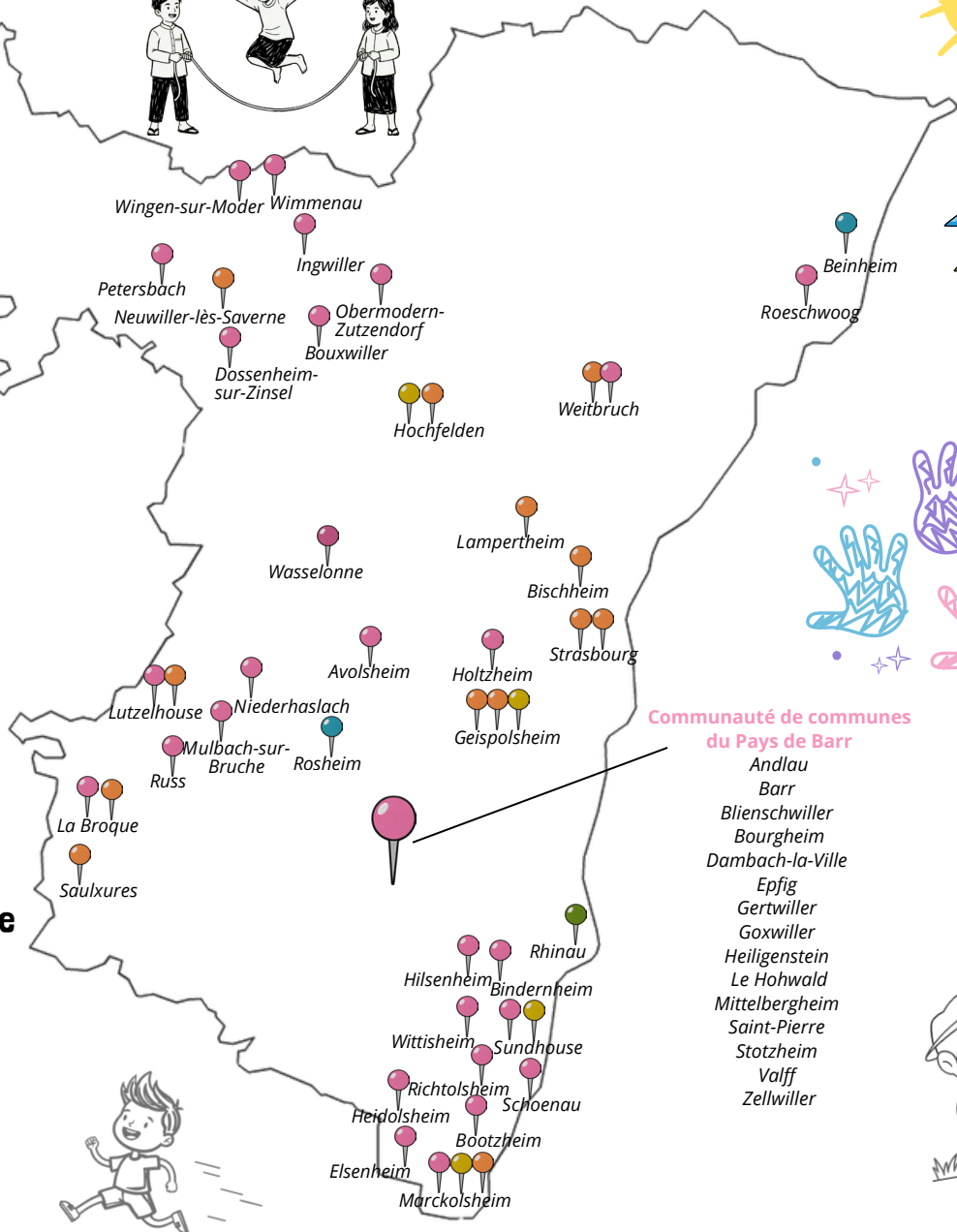
Structures d'accueil de l'enfant

(données au 31 décembre 2025)

- Crèches
- Relais Petite Enfance (RPE)
- Ferme éducative
- Périscolaire
- Lieux d'Accueil Enfants-Parents (LAEP)



Chaque structure AGF est unique, mais chacune cherche à contribuer au bien-être des familles



Communauté de communes du Pays de Barr

- Andlau
- Barr
- Blienschwiller
- Bourgheim
- Dambach-la-Ville
- Epfig
- Gertwiller
- Goxwiller
- Heiligenstein
- Le Hohwald
- Mittelbergheim
- Saint-Pierre
- Stotzheim
- Valff
- Zellwiller



Offres petite enfance et enfance

L'AGF assure, pour le compte des collectivités partenaires, la gestion et l'accompagnement de nombreux services dédiés aux enfants et aux familles : accueils périscolaires, Accueils de Loisirs Sans Hébergement (ALSH), Etablissements d'Accueil du Jeune Enfant (EAJE), Relais Petite Enfance (RPE) et Lieux d'Accueil Enfants-Parents (LAEP).

Tout au long de l'année 2025, le Pôle Enfance et Jeunesse a poursuivi sa mission d'accompagnement des territoires en veillant à la qualité des services proposés, au respect des réglementations en vigueur et à la mise en œuvre du projet éducatif. Grâce à l'engagement des équipes et à une collaboration étroite avec les collectivités, les structures offrent aux enfants et aux familles des espaces d'accueil, de découverte, d'épanouissement et de soutien adaptés à leurs besoins.

Petite enfance - (Crèches, Relais Petite Enfance et Lieux d'Accueil Enfants-Parents)

Les Établissements d'Accueil du Jeune Enfant

14 STRUCTURES D'ACCUEIL

📍 Bischheim	15 places
📍 Geispolsheim Gare	60 places
📍 Geispolsheim Village	20 places
📍 Hochfelden	35 places
📍 Marckolsheim	34 places
📍 Lampertheim	30 places
📍 La Broque	15 places
📍 Lutzelhouse	30 places
📍 Saulxures	16 places
📍 Strasbourg Musau	15 places
📍 Weitbruch	20 places
📍 Strasbourg Hautepierre	10 places
📍 Hipsheim	10 places
📍 Neuwiller-Lès-Saverne	12 places



322 places disponibles

Les Relais Petite Enfance

4 RPE

- 📍 Geispolsheim
- 📍 Marckolsheim
- 📍 Sundhouse
- 📍 Hochfelden

Les Lieux d'Accueil Enfants-Parents

2 LAEP

- 📍 Beinheim
- 📍 Rosheim

399 925

 HEURES D'ACCUEIL RÉALISÉES





	NOMBRE DE PLACES			
	JOURS SCOLAIRES	MERCREDIS	PETITES VACANCES	ÉTÉ
• Roeschwoog	100	100	25	40
• Roeschwoog annexe	50	/	/	/
• Weitbruch	72	60	24	24
• Weitbruch annexe	20	/	/	/
• Holtzheim	50	50	50	50
• Holtzheim annexe	48	/	/	/
• Wasselonne	140	140	49	49
• Wasselonne annexe	40	/	/	/
• Avolsheim/Wolxheim	40	40	21	21
• Wimmenau	48	/	/	/



Communauté de Communes de Hanau La Petite Pierre

	NOMBRE DE PLACES			
	JOURS SCOLAIRES	MERCREDIS	PETITES VACANCES	ÉTÉ
• Bouxwiller	120	/	50	50
• Dossenheim/Zinsel	80	/	50	50
• Ingwiller	145	85	50	50
• Ingwiller annexe	25	/	/	/
• Obermodern Zutzendorf	120	/	/	/
• Petersbach	80	50	/	/
• Wingen-sur-Moder	80	/	/	/

**Communauté de Communes
du Ried de Marckolsheim**

	NOMBRE DE PLACES				
	JOURS SCOLAIRES	MERCREDIS	PETITES VACANCES	ÉTÉ	
● Bindernheim	70	/	/	/	
● Bootzheim	60	/	/	/	
● Elsenheim	60	/	/	/	
● Heidolsheim	48	/	/	/	
● Hilsenheim	50	/	50	50	
● Marckolsheim	96	96	40	40	
● Marckolsheim (annexe)	50	/	/	/	
● Richtolsheim	50	/	/	/	
● Sundhouse	24	/	16	16	
● Wittisheim	35	35	35	35	



Vallée de la Bruche

	NOMBRE DE PLACES				
	JOURS SCOLAIRES	MERCREDIS	PETITES VACANCES	ÉTÉ	
● Niederaslach	24	/	/	/	
● Muhlbach-sur-Bruche	30	/	/	/	
● Russ	80	/	/	/	
● Lutzelhouse	55	55	55	55	
● Lutzelhouse annexe	45	/	/	/	



Communauté de Communes du Pays de Barr	NOMBRE DE PLACES			
	JOURS SCOLAIRES	MERCREDIS	PETITES VACANCES	ÉTÉ
Andlau	40	/	/	/
Barr centre	180	180	100	100
Barr tanneurs	100	90	/	/
Blienschwiller	50	50	/	/
Bourgheim	50	/	/	/
Dambach-la-Ville	40	40	40	40
Dambach-la-Ville annexe	80	/	/	/
Epfig	65	65	45	45
Epfig annexe	30	/	/	/
Gertwiller	30	/	/	/
Gertwiller annexe	30	/	/	/
Goxwiller	30	/	/	/
Heiligenstein	60	/	/	/
Le Hohwald	20	/	/	/
Mittelbergheim	30	/	/	/
Stotzheim	50	/	/	/
Valff	35	30	30	30
Schoenau	10	/	/	/
Zellwiller	40	/	/	/
St Pierre	24	/	/	/



en quelques chiffres

- 55 structures d'accueil
- 3 003 places en périscolaire
- 1 166 places les mercredis
- 730 places pendant les petites vacances
- 745 places pendant les grandes vacances

1 084 989

 HEURES D'ACCUEIL RÉALISÉES





Temps forts

Renouvellements

Les délégations de service public (DSP) sont signées pour une durée de 2, 3 ou 5 ans. À l'issue de cette période, l'AGF doit à nouveau candidater pour renouveler la délégation.

En 2025, l'AGF a renouvelé/obtenu plusieurs conventions et DSP :

Délégations de service public - gestion de :

- 1 crèche et 10 périscolaires pour la Communauté de Communes du Ried de Marckolsheim ;
- 6 périscolaires pour la Communauté de Communes du Pays de Hanau la Petite Pierre ;
- 1 crèche pour la commune de Lampertheim ;
- 3 crèches pour la Communauté de Communes de la Vallée de la Bruche.

Conventions :

- Accueil du matin à Schœnau ;
- Accueils périscolaires de Wimmenau et d'Avolsheim ;
- Lieu d'Accueil Enfant-Parent (LAEP) de Beinheim ;
- Accueils périscolaires de Niederhaslach, Mühlbach-sur-Bruche, Russ et Lutzelhouse (ainsi que son annexe).



ZOOM SUR...

De nouvelles structures

En 2025, l'AGF a poursuivi son développement territorial à travers l'ouverture de nouvelles structures en partenariat avec les collectivités locales :

- 6 nouveaux périscolaires à Petersbach, Niederhaslach, Mühlbach-sur-Bruche, Russ et Lutzelhouse, ainsi que l'ouverture d'une annexe à Weitbruch ;
- Plus de 330 nouvelles places d'accueil périscolaire créées sur le territoire.
- 1 nouveau Lieu d'Accueil Enfant-Parent (LAEP) ouvert à Beinheim ;
- 1 nouvelle crèche de 30 places ouverte à Lampertheim ;



Temps phares dans les structures

- Animations auprès des enfants autour de l'éveil musical, les ateliers plastiques, les comptines signées, les sorties, etc.
- Moments conviviaux et festifs en familles : fêtes de Noël, kermesse, cafés parents, etc.
- Ateliers à destination des enfants et familles : médiation animale, ateliers « Nature », etc.
- Rencontres intergénérationnelles





ZOOM SUR...

Les familles membres

La carte de membre AGF est proposée au sein de nos établissements d'accueil de l'enfant.
 Dans certaines structures, l'adhésion est automatique.
 Tous les membres bénéficient de l'accès aux services proposés par l'AGF.

728

FAMILLES MEMBRES
 (808 EN 2024)



8 structures
EAJE

17 structures
PÉRISCOLAIRES



Projets structurants

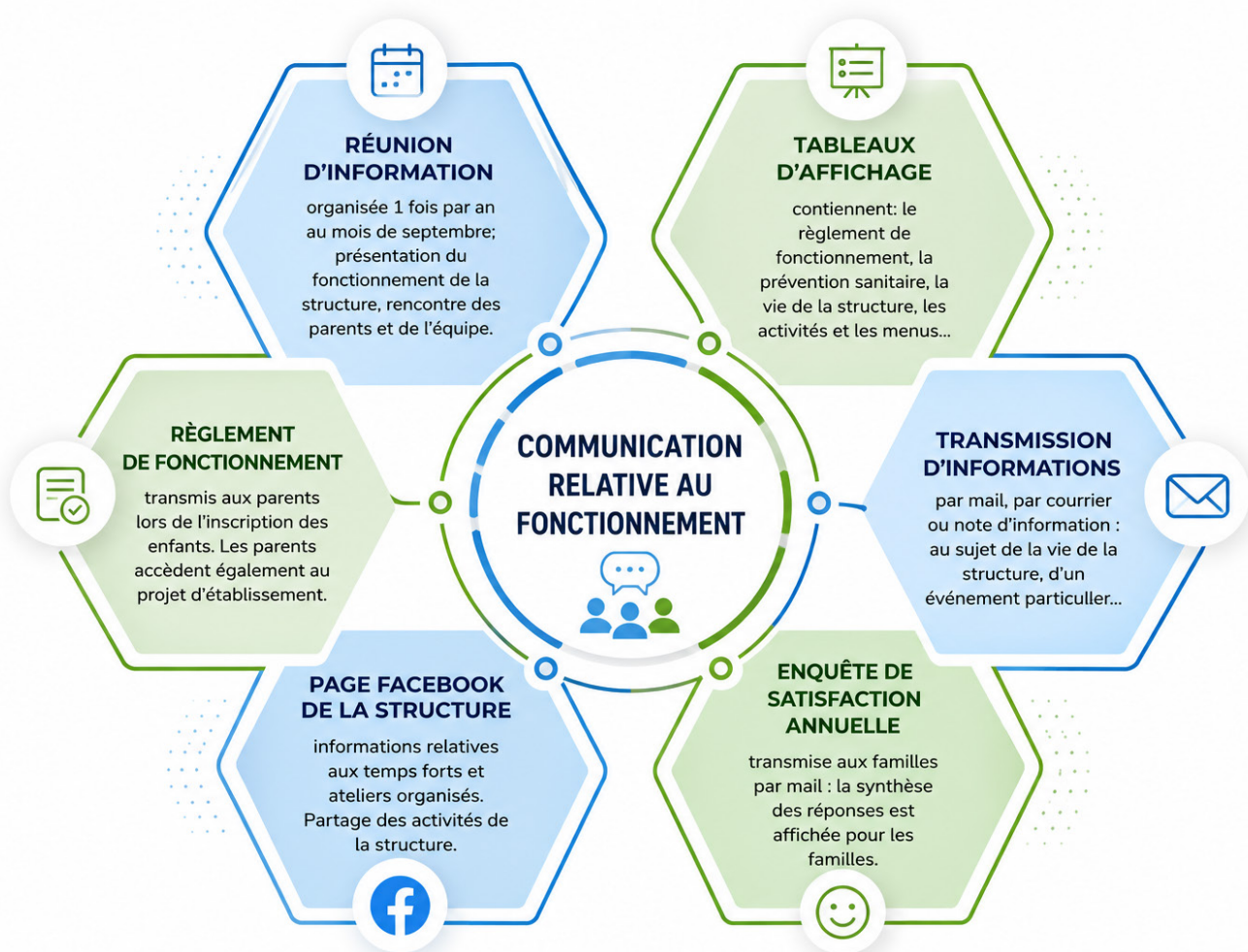
Les projets du PEJ en 2025 :

- » Déploiement du logiciel BELAMI pour les structures périscolaires ;
- » Mise en place du logiciel LIGIER pour les RPE ;
- » Actualisation du projet éducatif ;
- » Renforcement de la collaboration avec la Ferme Educative de Rhinau ;
- » Développement de plusieurs initiatives autour de la nature et de l'environnement (jardins pédagogiques, association des parents à la démarche environnementale, etc.) ;
- » La poursuite du développement des partenariats (SMICTOM, ARIENA, SDJES, etc.) en lien avec la protection de l'environnement (tris des déchets, antigaspi, jardin pédagogique, « grandir dehors », etc.).



Belami
 LOGICIELS ACCUEILS SERVICES

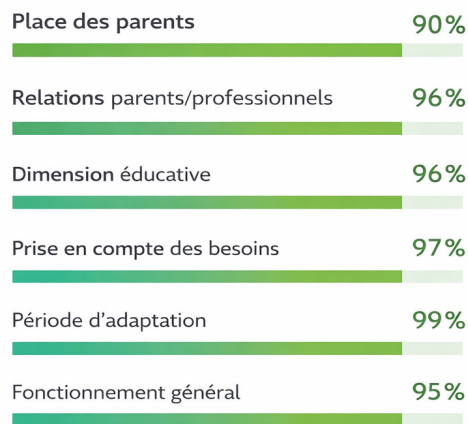




Enquête de satisfaction - Petite enfance



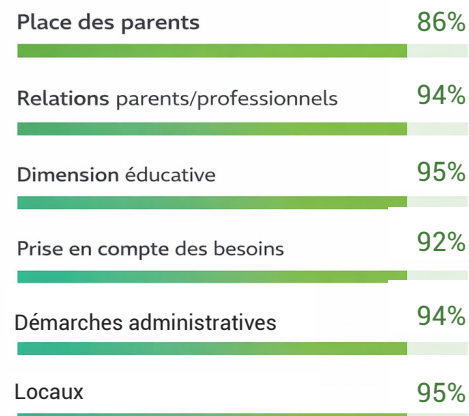
L'objectif reste de renforcer la place des parents au sein des structures.



Enquête de satisfaction - Périscolaire



L'objectif reste de renforcer la place des parents au sein des structures.



Conseil conjugal et familial



Objectifs

- Offrir un **lieu d'écoute et de dialogue**
- Accueillir les personnes et les couples dans un cadre bienveillant
- Améliorer la **communication au sein du couple**
- Mieux **traverser les périodes de crise**
- Dénouer les difficultés **relationnelles, affectives ou sexuelles**



Chiffres clés

- **60 situations** traitées
- **363 heures** de consultations
- **38 couples** reçus (personnes âgées de 24 à 82 ans)
- **29 personnes** reçues en rendez-vous individuels



Temps forts

- 4 actions de promotion
- 1 rencontre avec 2 chargés de missions Action Familiale -UDAF 67
- 1 rencontre avec 1 professionnelle de l'Eurométropole, chargée de mission parentalité et 1 CDS du CADA ADOMA de Strasbourg
- 1 rencontre avec 2 bénévoles de sections et EVS AGF
- 1 participation au forum des associations à Strasbourg

- 1 participation au festival de la transition au Centre Socio Culturel de la Meinau
- 1 mailing promotionnel aux mariés du 67, CSC, écoles, sages-femmes, EAJE, UTAMS, écoles, CPAM, service social des HUS, Maisons Frances Service
- 1 article dans la newsletter AGF

Préparation à la vie de couple



Chiffres clés

- **168 participants** en 2025
- **2 lieux d'animation** : Strasbourg et Saverne



Temps d'échange et de réflexion :

- L'importance de la communication dans le couple
- Les joies et difficultés de la vie à deux et de la construction progressive d'une famille
- Le respect de soi, du conjoint et des enfants
- La paternité et la maternité
- La place de la sexualité
- Et d'autres sujets selon les besoins des participants



Vous avez des soucis dans votre vie conjugale ou familiale ?

Le conseiller conjugal vous propose :

- une **écoute** et une **compréhension** de votre problème,
- un **dénoement** des difficultés rencontrées,
- une **amélioration** de la communication,
- des **solutions personnalisées** pour envisager l'avenir.

Conseil - Écoute - Accompagnement - Communication

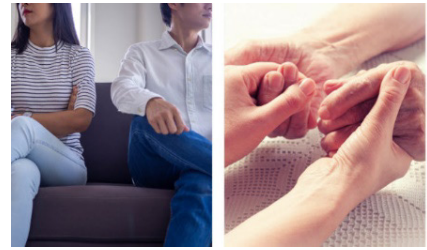
AGF DU BAS-RHIN
11 rue du Verdon - 67100 STRASBOURG
03 88 21 13 80
conseil.conjugal@agf67.fr
www.agf67.fr



Médiation familiale

Chiffres clés

- 462 entretiens d'information préalable (-5 %)
- 358,5 situations traitées (+8 %)
- 272,5 situations (sur 385,5) concernent des séparations/divorces
- 6 lieux d'accueil sur le territoire



Temps forts

- 31 rencontres partenariales et actions de promotion
- 956 personnes sensibilisées au rôle et à l'utilité de la médiation familiale
- Expérimentation de la médiation aidant-aidés



Le plateau Médiation Familiale 67

Actions de promotion en 2025

- 26 actions de promotion
- 767 personnes touchées, dont 336 professionnels



Temps forts

- 1 participation à la journée nationale d'accès aux droits organisée par le CDAD 67
- 4 conventions : avec le TJ de Colmar, le TJ de Saverne, le TJ de Strasbourg et la cour d'appel de Colmar
- 1 webinaire sur la vulnérabilité avec 47 participants
- 1 webinaire sur la plateforme Happy Visio avec 417 participants
- 1 intervention lors de la journée départementale des RPE du 67, organisée par la CAF 67



Chiffres clés

- 6 associations membres du réseau
- 27 lieux de rendez-vous dans le Bas-Rhin
- 15 médiateurs familiaux diplômés d'État soit 8,35 ETP - Augmentation du temps de coordination : + 0,50 ETP avec le recrutement d'une adjointe à la coordination en janvier 2025
- 206 mesures judiciaires confiées - 466 entretiens d'information à la médiation familiale dans un cadre judiciaire
- 474 contacts (mail, téléphone ou site)
- 442 entretiens d'information réalisés dans un cadre conventionnel
- Délais de RDV : entre 1 et 15 jours (toutes situations confondues)



Visites médiatisées



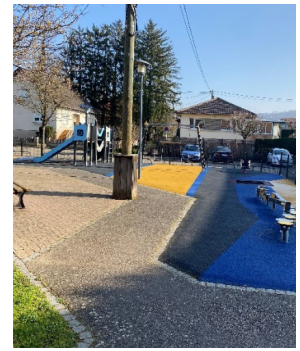
Objectifs

- Maintenir ou restaurer les liens affectifs entre un enfant et ses proches
- Préparer l'avenir pour faire évoluer les relations dans un cadre apaisé



Lieux d'intervention

- Siège AGF à Strasbourg
- Centre Social et Familial AGF à Sélestat
- Centre Social et Familial AGF à Wasselonne



Chiffres clés

Strasbourg

1 076,5 heures réalisées
39 familles accompagnées

Sélestat

383 heures réalisées
11 familles accompagnées

Wasselonne

430,5 heures réalisées
22 familles accompagnées

Accompagnement et soutien administratif

Permanences juridiques



Chiffres clés

- 60 personnes accueillies
- 46,5 heures de bénévolat

4 lieux de permanence :

- Strasbourg
- Wasselonne
- Benfeld
- Sélestat

Permanences juridiques

Trouver des conseils et des informations ...

Droit de la famille
Droit de la consommation

Tous les mercredis de 14h à 15h30

📍 Au centre social et familial - 2 rue Romantica
À Wasselonne

Sur rendez-vous

Renseignements et inscriptions
Secrétariat CSF Wasselonne
03 88 87 05 59
wasselonne@agf67.fr

PERMANENCES JURIDIQUES

DANS QUELS DOMAINES ?

- DROIT DE LA CONSOMMATION
- DROIT LOCATIF
- TROUBLES DE VOISINAGE
- LITIGES AVEC L'ADMINISTRATION
- DROIT BANCAIRE
- DROIT SUCCESSORAL
- DROIT DE LA FAMILLE
- DROIT DU TRAVAIL

TOUTE AUTRE QUESTION D'ORDRE JURIDIQUE

AVEC QUI ?
Une avocate expérimentée vous conseille et vous oriente vers les bons professionnels.

QU ?
Centre social et familial AGF à SÉLESTAT
Le 1^{er} lundi du mois de 14h à 16h (alternance mensuelle entre le présentiel et le distanciel qui est réalisé par téléphone) La permanence du 7 octobre 2024 sera réalisée en présentiel.

Centre social et familial AGF à BENFELD
Le 3^{er} mardi du mois de 14h à 16h (en distanciel uniquement) jusqu'au 17 septembre 2024.

GRATUIT - SUR RENDEZ-VOUS

Contacts :
Sélestat : 138, Allée de la 1^{re} armée Française
03 88 20 15 92 - selestat@agf67.fr
Benfeld : 131 Rue du Grand Rompart
03 88 74 44 13 - benfeld@agf67.fr

P.A.S.S. contre le surendettement



Objectifs

Le P.A.S.S. est mobilisable dès les premiers signes de fragilité financière pour :

- faire face à une situation financière difficile ;
- anticiper un changement familial ou professionnel (retraite, séparation, etc.) ;
- comprendre son budget et mieux le gérer ;
- négocier à l'amiable des dettes ou crédits ;
- accompagner au dépôt d'un dossier de surendettement ;
- aider à l'accès aux droits ;
- orienter vers les partenaires adaptés.



Chiffres clés

- **81 dossiers instruits** par l'AGF dont :
 - » **25 dossiers de surendettement** déposés à la Banque de France ;
 - » **7 accompagnements budgétaires** sur plusieurs mois ;
 - » **49 situations** ayant bénéficié de conseils ou n'ayant pas donné suite ;
 - » **295 heures** de bénévolat réalisées.

5 lieux de permanence :

- Benfeld
- Haguenau
- Sélestat
- Strasbourg
- Wasselonne

Accompagnement juridique du consommateur



Chiffres clés

- **206 personnes** reçues
- **378,5 heures** de bénévolat



Problématiques les plus fréquemment traitées en 2025 :

- garanties : défaut de conformité, vices cachés, malfaçons ;
- contrats : devis non conformes, résiliations abusives ;
- commandes : retards ou absences de livraison ;
- logement : baux, locations saisonnières, dépôt de garantie ;
- achats d'occasion : véhicules, équipements,
- dépôts de garantie restitués tardivement ;
- etc.

Médiation aidants-aidés

Depuis 2020, l'UNAF, la CNAF et la CNSA expérimentent une nouvelle forme d'accompagnement : la médiation aidants-aidés (MAA). Cette démarche vise à apaiser les tensions et faciliter le dialogue dans les familles confrontées à des conflits liés à la perte d'autonomie ou au handicap d'un proche.

Depuis 2023, l'AGF a rejoint le réseau national d'expérimentation, en partenariat avec l'UDAF 67, afin d'offrir ce service sur le territoire bas-rhinois.



Chiffres clés

- 23 actions de promotion dont 7 mailings
- 13 situations : 16 entretiens d'informations préalables, 2 processus gagnés / 5 séances réalisées

Activités à destination des séniors avec le soutien de la commission des financeurs

Chiffres clés

- 38 actions menées
- 1 777 participants
- 155 séances/cycles organisés



Thématiques :

- activités physiques adaptées (gym sur chaise, gym douce, marche nordique, etc.) : 41 cycles ;
- activités de bien-être (sophrologie, relaxation) : 31 cycles ;
- ateliers et conférences sur le thème de la nutrition : 23 ateliers/cycles et 2 conférences ;
- ateliers pour lutter contre l'illectronisme : formation sur les séniors et l'I.A. au sein de l'EVS d'Haguenau

Vivre avec le grand âge et aidants familiaux

Haguenau

1 rendez-vous par mois, sous la forme de sortie ou de promenade, est proposé aux aidants, proches-aidants et seniors isolés.

Sélestat

Chiffres clés

600 accompagnements réalisés
15 bénévoles impliqués
6 727 km parcourus
1 488 heures de bénévolat



La ferme éducative AGF de Rhinau

2025 restera une année charnière pour la ferme éducative, marquée à la fois par d'importants travaux de transformation et par un véritable renouveau de la vie animale. Tout au long de l'année, le site a évolué pour mieux accueillir les publics, améliorer les conditions d'accueil et redonner toute sa place au projet pédagogique.

Cette dynamique a été accompagnée par l'arrivée de nouveaux compagnons à quatre pattes : deux ânes, deux chevaux et un cochon, venus enrichir la ferme et offrir de nouvelles occasions de rencontre, d'observation et d'apprentissage pour les enfants comme pour les familles.

Après plusieurs mois de réaménagement et de préparation, la ferme a enfin réouvert ses portes en avril 2025, retrouvant son public avec une énergie renouvelée et de belles perspectives pour la suite du projet.

Chiffres clés

6 361 participants au total, dont :

- 2 750 enfants et jeunes – Scolaire
- 671 enfants et jeunes – Loisirs
- 540 enfants – EAJE (établissements d'accueil du jeune enfant)
- 1 738 participants en familles
- 495 participants en public spécialisé (en situation de handicap)
- 130 retraités (dans le cadre d'ateliers de médiation animale)



Une fréquentation en baisse

Baisse de la fréquentation de - 11 % par rapport à 2024 en raison de la fermeture pour les travaux



Actions de solidarités

Les Bouchons de l'Espoir 67



- En 2025 sur l'ensemble du département, l'AGF a pu collecter 300 kg de bouchons.
- Avec le bénéfice de la vente de ces bouchons, l'association « Les Bouchons de l'Espoir 67 » participe au **financement de matériel médical pour des personnes en situation de handicap** qui ne peuvent pas les financer par leurs propres moyens



Banque Alimentaire (BA) du Bas-Rhin

- L'AGF a, à nouveau, apporté son soutien, en 2025, à cette action en relayant l'appel à bénévoles et l'affichage pour la collecte nationale dans sa newsletter et via ses réseaux.



Opération Boîtes de Noël (Sélestat et Saasenheim)

- 743 boîtes
- 9 associations bénéficiaires
- 13 bénévoles (150 heures de bénévolat)



Octobre Rose

- la section de Steige a organisé sa 2ème édition « d'octobre en rose » le 5 octobre qui a rencontré un franc succès



Collecte solidaire

- L'accueil périscolaire de Wasselonne : une collecte pour les jeunes enfants en situation de précarité (lait, couches).



Prix des initiatives

L'AGF 67 a été désignée lauréate du Prix des Initiatives, dans le cadre du Village des Assos 2025. Décerné par Ophéa, ce prix, dans la catégorie « Solidarité locale et soutien à la perte d'autonomie », salue l'ensemble des actions mises en œuvres par les bénévoles et les salariés de l'association.

La remise symbolique du Prix des Initiatives a eu lieu le jeudi 20 novembre 2025 dans les locaux d'Ophéa à Strasbourg. L'événement s'est déroulé en petit comité, en présence d'Ophéa, de la Maison Des Associations de Strasbourg et du Président, la vice-présidente et la directrice du PPSF de l'AGF, autour d'un moment convivial et de quelques photos souvenirs. L'occasion aussi de découvrir ou redécouvrir les missions de chacun.



DUODAY

À l'occasion de la Semaine européenne pour l'emploi des personnes handicapées, l'AGF s'est mobilisée pour une société plus inclusive. Ainsi, le 20 novembre 2025, l'association a participé à la journée nationale DuoDay : un temps fort qui permet à une personne en situation de handicap de découvrir un métier en binôme avec un salarié volontaire.

Six duos se sont formés cette année à l'AGF.

En parallèle, nous avons lancé une campagne de sensibilisation autour du handicap, avec :

- » une série d'affiches diffusées dans les structures de l'AGF pour encourager le dialogue ;
- » la création d'une cellule d'accompagnement RQTH pour soutenir les salariés de l'association ;
- » la mise à disposition d'un outil d'autodiagnostic en ligne.



Le challenge des cœurs bleus

- Cette année encore, l'AGF a soutenu l'action « Challenge des Cœurs Bleus » qui a lieu du 22 mars au 6 avril 2025 permettant de :
 - » sensibiliser à l'autisme ;
 - » briser les stéréotypes ;
 - » favoriser la compréhension du handicap.



CHALLENGE DES COEURS BLEUS pour l'autisme

DU 22 MARS AU 6 AVRIL 2025

Tentez de remporter des lots!

ETAPE 1 Laissez place à votre créativité ! Créez, dessinez, fabriquez des cœurs bleus éphémères

ETAPE 2 Prenez les en photo

ETAPE 3 Partagez votre photo :

- Sur les réseaux sociaux en mentionnant : #CHALLENGEAUTISME et #AUTISMESAUJOURDHUI
- Ou par mail : "challenge.autisme@gmail.com"

RETROUVEZ-NOUS SUR :

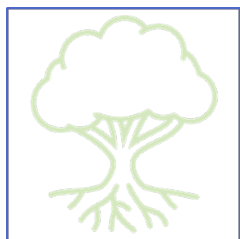
@autismesaujourd'hui
www.autismes-aujourd'hui.fr
@Association Autismes Aujourd'hui

SCANNEZ-NOUS



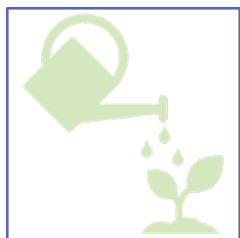
AA autismes aujourd'hui

Le développement durable au PEJ



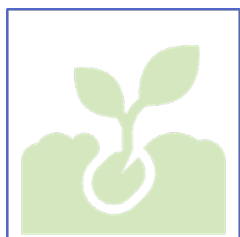
Partenariats et sensibilisation

- Interventions dans les structures en partenariat avec les différents SMICTOM, pour sensibiliser les équipes et les enfants au tri des déchets et à la lutte contre le gaspillage.
- Accompagnement de la mise en place de composteurs dans plusieurs structures.
- Participation au programme « Grandir Dehors », mis en œuvre avec l'ARIENA et le SDJES.



Pratiques écoresponsables au quotidien

- Utilisation de produits d'entretien écolabellisés.
- Don de matériel par des associations de parents, provenant des ateliers parents-enfants.
- Activités familiales autour de la sensibilisation aux gestes écoresponsables.



Nature et apprentissages

- Création de jardins pédagogiques avec les enfants dans les structures petite enfance et périscolaires.

● Développer la participation de l'AGF dans le débat public

Représentation des familles auprès des instances locales et nationales



Actions auprès des pouvoirs publics – Mise en débat

Coopérations avec les institutions publiques

L'AGF entretient un dialogue avec les collectivités territoriales pour représenter les familles et faire entendre leurs besoins.

Représentation dans les instances

23 bénévoles issus de sections AGF siègent au sein d'instances de Centres Communaux d'Action Sociale (CCAS)
3 bénévoles issus de sections AGF siègent au sein d'instances de l'Agence Régionale de Santé (ARS)

Information aux familles

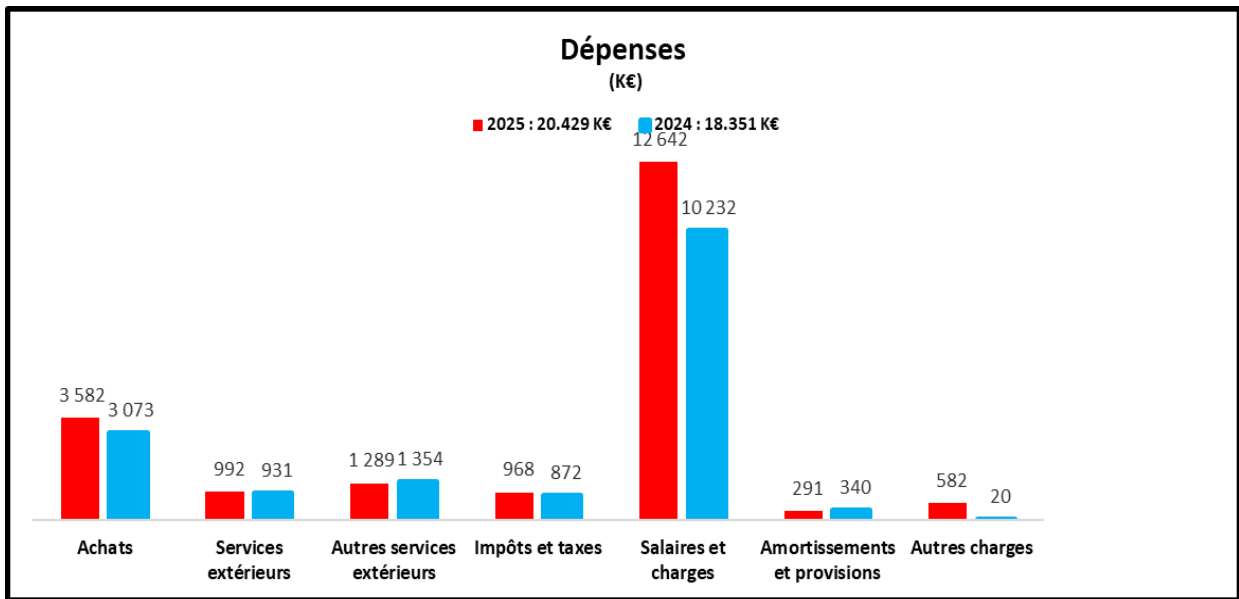
L'AGF veille à relayer les informations utiles aux familles et à les accompagner pour faire valoir leurs droits et exprimer leur point de vue.

6. Compte de résultat 2025

Le compte de résultat retrace les produits et les charges de l'activité de l'AGF entre le 1er janvier et le 31 décembre 2025. L'exercice 2025 se clôture avec un excédent de 109.266,18 €.

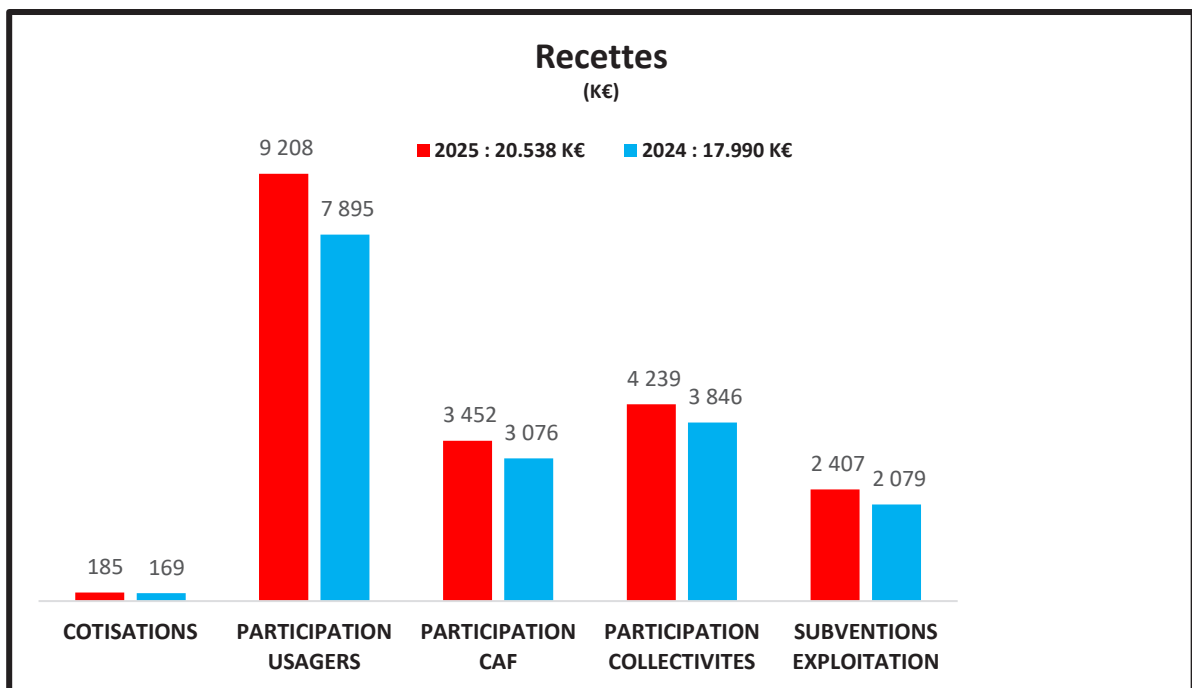
COMPTE DE RESULTAT	
ANNEE	2025
DEPENSES	MONTANT
<i>Achats</i>	3 581 520 €
<i>Services extérieurs</i>	991 976 €
<i>Autres services extérieurs</i>	1 288 550 €
<i>Impôts et taxes</i>	968 095 €
<i>Charges de personnel</i>	12 642 056 €
<i>Autre charges de gestion courante</i>	582 334 €
<i>Charges financières</i>	78 893 €
<i>Charges exceptionnelles</i>	- €
<i>Dotations aux amort & provision</i>	292 246 €
<i>Imposition</i>	3 278 €
TOTAL	20 428 948 €
RECETTES	MONTANT
<i>Cotisations</i>	185 218 €
<i>Participations des usagers</i>	9 208 196 €
<i>Prestations de services</i>	3 452 433 €
<i>CAF du BAS-RHIN</i>	3 423 400 €
<i>MSA</i>	29 032 €
<i>Participations collectivités</i>	4 281 761 €
<i>Autres produits des activités annexes</i>	1 326 €
<i>Production immobilisée</i>	- €
<i>Subventions d'exploitation</i>	2 406 796 €
dont :	
<i>CAF du BAS-RHIN</i>	1 839 460 €
<i>Collectivité Européenne d'Alsace</i>	58 567 €
<i>Région Grand-est</i>	18 716 €
<i>UDAF</i>	5 457 €
<i>Autres collectivités territoriales</i>	313 808 €
<i>Autres subventions</i>	170 788 €
<i>Autres produits de gestion courante</i>	449 306 €
<i>Produits financiers</i>	17 811 €
<i>Produits exceptionnels</i>	- €
<i>Reprise amort & provision</i>	535 367 €
<i>Transferts de charges</i>	- €
TOTAL	20 538 214 €
RESULTAT (Excédent + Déficit -)	109 266 €

Évolution des dépenses



Les charges les plus importantes sont relatives au personnel. Elles représentent 66,62 % des charges d'exploitation et concernent 334 personnes en équivalent temps plein au 31 décembre 2025. Les salariés saisonniers et les professeurs d'activités viennent compléter les permanents.

Évolution des recettes



Actif

ACTIF (K€)	2025
Immobilisations	2 394
Créances Clients	3 314
Autres Créances	68
Trésorerie	3 418
Charges constatées d'avance	86
TOTAL	9 280

Les immobilisations représentent 25.80 % de l'actif de l'association.

La trésorerie qui s'élève à 3.418 K€ concerne principalement les équipes et sections conduites par des bénévoles.

Passif

PASSIF (K€)	2025
Fonds associatifs	2164
Provisions pour risques et charges	138
Fonds dédiés	57
Dettes financières	3665
Dettes fournisseurs – avances et acomptes – compte de régularisation	1179
Dettes sociales et fiscales et autres dettes	2077
TOTAL	9280

Le passif fait apparaître des Fonds Propres qui correspondent aux réserves de l'association et qui représentent 23.32 % du passif de notre association.

Les emprunts et dettes auprès des établissements de crédit, s'élèvent à 3.665 K€. Ils sont liés à l'acquisition des locaux du siège de l'association, au financement du fonds de roulement et au financement des travaux de rénovation de la ferme éducative.

Siège AGF à Strasbourg

11 rue du verdon
67100 Strasbourg
03 88 21 13 80
siege@agf67.fr

Centre Social et Familial à Benfeld

10 rue du Grand Rempart
67230 Benfeld
03 88 74 44 13
benfeld@agf67.fr

Centre Social et Familial à Sélestat

13b allée de la 1^{ère} armée
67600 Sélestat
03 88 92 15 92
selestat@agf67.fr

Centre Social et Familial à Wasselonne

2 rue Romantica
67310 Wasselonne
03 88 87 05 59
wasselonne@agf67.fr

Antenne à Haguenau

Place Robert Schuman
67500 Haguenau
03 88 93 32 40
haguenau@agf67.fr

Ferme éducative AGF

Rue du Sergent Viala
67860 Rhinau
03 88 74 66 44
fermeeducative@agf67.fr

agf

Association
Générale des
Familles
du Bas-Rhin

RECONNUE D'UTILITÉ PUBLIQUE

www.agf67.fr